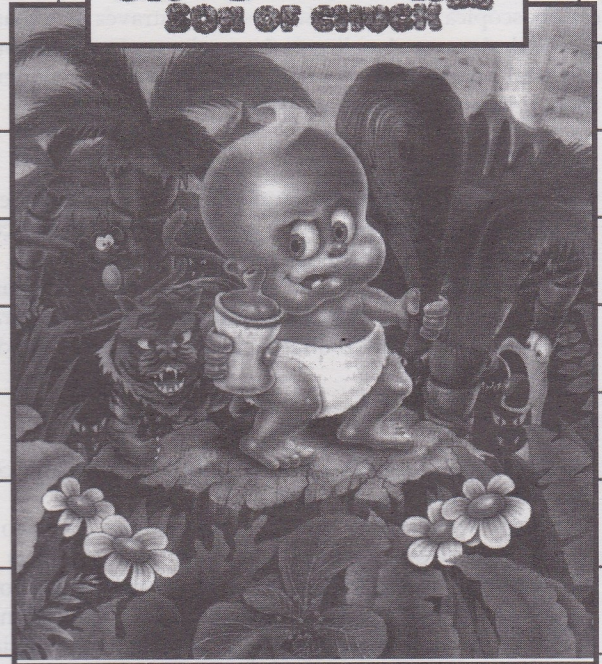


Game Gear®

CHUCK ROCK II
SON OF CHUCK



MANUAL DE INSTRUÇÕES

© 1993 Core Design Ltd.
Todos os Direitos Reservados

TEC TOY

PRODUZIDO
NA ZONA FRANCA
DE MANAUS

CONHEÇA O AMAZONAS

SEGA

TEC TOY

ATENÇÃO

Por favor, leia o aviso abaixo antes de usar seu video game ou antes de permitir que seus filhos comecem a jogar. Existe um tipo raro de epilepsia, denominado fotossensível, que pode ser estimulado por variações luminosas intermitentes, alteração de luz de tela de televisão, computador, luz estroboscópica ou raios de sol passando através de folhas e galhos de árvores. A epilepsia é uma doença que pode ou não estar manifestada. Por isso, para minimizar qualquer risco, pedimos que tome as precauções abaixo:

Antes de Usar:

- Se você ou alguém de sua família já teve algum tipo de epilepsia ou perda de sentido quando exposto a variações luminosas, consulte seu médico antes de jogar.
- Se você estiver cansado ou tiver dormido pouco, descanse e só volte a jogar quando estiver completamente recuperado.
- Tenha certeza de que o quarto em que você está jogando é bem iluminado.

Durante o Jogo:

- Descanse pelo menos 10 minutos por hora quando você estiver jogando video game.
- Os pais devem supervisionar os filhos no uso do video game. Se você ou seus filhos sentirem alguns sintomas como vertigem, visão alterada, contrações nos músculos ou olhos, perda de consciência, desorientação, qualquer movimento involuntário ou convulsões, pare de jogar imediatamente e consulte o seu médico.

TEC TOY

CERTIFICADO DE GARANTIA

A TEC TOY garante este produto contra defeitos de fabricação pelo prazo de 90 (noventa) dias, contados a partir da data de sua compra.

Em caso de defeito, dirija-se a um Posto de Assistência Técnica Autorizada TEC TOY munido deste certificado e da nota fiscal comprobatória da compra, para obter os serviços cobertos por esta garantia.

A presente garantia, contudo não cobre defeitos originados por uso indevido, tentativa de violação do cartucho e consertos por pessoa não autorizada.

A presente garantia também não cobre fretes de envio e/ou retorno a uma Assistência Técnica Autorizada TEC TOY.



TEC TOY INDÚSTRIA DE BRINQUEDOS S.A.

Estrada Torquato Tapajós, 5408- Bairro Flores - Manaus -AM
CEP 69048-660 - Indústria Brasileira.

CENTRO DE ATENDIMENTO AO CONSUMIDOR

Av. Ermano Marchetti, 576 - São Paulo - SP - CEP 05038-000
TELEFONE: (011) 831 2266

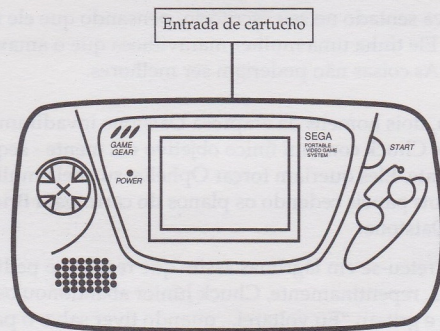
GAME OVER (FIM DE JOGO) CONTINUE (CONTINUAR)

Chuck Júnior tem três chances para salvar o seu pai das garras malvadas de Brick Jagger. Se você perder as três vidas, ainda terá a opção de continuar o jogo com mais três vidas, mas com o placar zerado, pressionando o Botão 1 antes que o cronômetro chegue a zero.

COMO COLOCAR O CARTUCHO NO GAME GEAR

1. Certifique-se de que o GAME GEAR está desligado.
2. Coloque o cartucho CHUCK ROCK II - SON OF CHUCK™ no console (veja figura), conforme explica o manual do GAME GEAR.
3. Ligue o GAME GEAR. Se nada aparecer na tela, desligue o aparelho e verifique se o cartucho está bem colocado. Depois, ligue-o novamente.
4. CHUCK ROCK II - SON OF CHUCK™ é para um jogador somente.

IMPORTANTE: Jamais coloque ou retire o cartucho enquanto o GAME GEAR estiver ligado.



A HISTÓRIA...

É TUDO CULPA DO BRICK JAGGER!!

Foram 18 meses cheios de aventura para o nosso querido herói, desde a sua tremenda vitória sobre o terrível Gary Gritter. Chuck deu um grande salto.

Não sendo de perder oportunidades, ele empregou rapidamente suas novas habilidades mecânicas para construir sozinho um novo veículo. Os banqueiros ficaram impressionados com o protótipo e financiaram o projeto de Chuck, tão generosamente aliás, que ele pode fornecer para si próprio uma usina e produzir seu primeiro carro, o Rock-Et. Chuck se tornou o proprietário de uma das maiores indústrias automobilísticas do mundo, a Chuck Motors. Mas Chuck fez muitos inimigos em sua escalada para a glória.

O melhor momento da vida de Chuck chegou quando a cegonha bateu à sua porta com o melhor presente que se pode dar a um casal: um bebê. Chuck era papai.

Chuck estava sentado no seu escritório, pensando que ele realmente tinha sorte. Ele tinha uma mulher maravilhosa que o amava e um lindo filho. As coisas não poderiam ser melhores.

Mas um dia, dois homens da empresa Datstone invadiram o escritório de Chuck com um único objetivo em mente - seqüestrá-lo e pedir o resgate. Eles queriam forçar Ophélia, sua bela mulher, a assinar alguns papéis cedendo os planos do carro para Brick Jagger, o dono da Datstone.

Ophélia derreteu-se em lágrimas assim que recebeu o pedido de resgate. Mas, repentinamente, Chuck Júnior abandonou os seus brinquedos e gritou: "Eu voltarei... quando tiver salvo o papai!"

OS COMPANHEIROS DE CHUCK



Maud, o macaco: Maud adora se pendurar nas árvores. A única coisa que ele gosta mais é comer bananas.

Anthony, a formiga: Anthony, adora andar pela tela. Ele é bem forte, por isso monte em suas costas para atravessar as fases difíceis.



O Trampolim de Susie, a aranha: Use a teia de Susie para ganhar impulso!

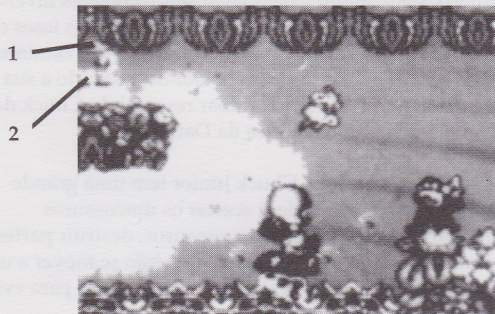
Thomas, a tartaruga: Thomas poderá andar sobre os perigosos poços de lava.



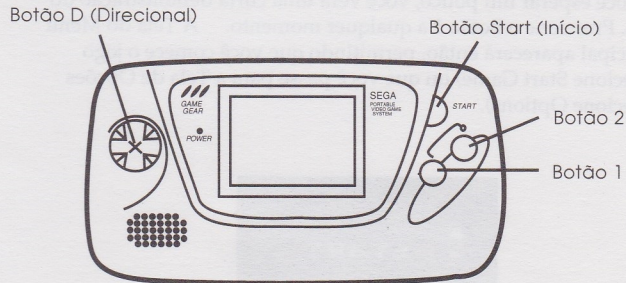
A TELA DO JOGO

Em volta da Tela do Jogo existem inúmeros indicadores que mostram informações relevantes ao jogo.

1. A saúde atual de Chuck Júnior. Toda vez que acertarem o Júnior, o líquido da mamadeira irá diminuir. Quando a mamadeira acabar, Júnior perderá uma vida. Em vez de começar de novo no início daquela zona, ele apenas continuará de onde morreu. Ele poderá conseguir mais energia coletando mamadeiras durante o caminho.
2. Medidor de vidas. O medidor indica quantas vidas você tem sobrando. Vidas extra poderão ser coletadas conforme você progredir através dos níveis.



ASSUMA O CONTROLE!



1. Botão Direcional (Botão D)
 - Pressione-o para a esquerda ou para a direita para que Chuck Júnior ande nessas direções.
 - Pressione-o para baixo, quando estiver parado, para fazer o Júnior balançar no topo da sua clava.
2. Botão Start
 - Pressione-o para começar o jogo.
 - Pressione-o para pausar o jogo; pressione-o novamente para retornar ao jogo
3. Botão 1
 - Permite que você faça as escolhas na Tela de Seleções.
 - Pressione-o para fazer o Júnior balançar a sua clava.
 - Pressione-o para fazer o Júnior se balançar quando estiver no ar.
4. Botão 2
 - Pressione-o para fazer o Júnior pular.

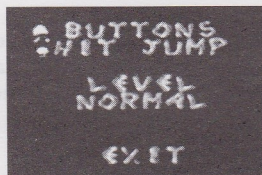
COMEÇANDO O JOGO

Quando você ligar o seu Game Gear, os logotipos da Sega e da Core Design Ltd. aparecerão seguidos da Tela de Título do Chuck Rock II. Se você esperar um pouco, você verá uma curta demonstração do jogo. Pressione o Botão 1 a qualquer momento. A Tela do Menu Principal aparecerá então, permitindo que você comece o jogo (selecione Start Game) ou que você passe para a Tela de Opções (selecione Options).



A TELA DE OPÇÕES

Nesta tela você será capaz de fazer várias escolhas com relação ao jogo usando o joystick da seguinte forma: Pressione o Botão D para cima ou para baixo para mover o marcador. Pressione o Botão 1 para mudar ou fazer uma escolha.



CONTROL (CONTROLES)

Esta opção permite que você troque as funções dos Botões 1 e 2.

DIFFICULTY (DIFICULDADE)

Escolha um dos níveis de dificuldade pressionando o Botão 1.

EXIT (SAÍDA)

Selecione esta opção para voltar para a Tela de Início pressionando o Botão 1. A sua aventura começa agora.

O SEU DESAFIO COMEÇA

A sua tarefa como Chuck Júnior é completar seis diferentes níveis, sendo que eles próprios também estão divididos em várias fases com um Chefão no final de cada nível. Também durante o seu caminho, você poderá ganhar alguns pontos extra de bônus, testando a sua habilidade na corrida do rio. Você irá acabar resgatando Chuck das mãos do terrível Brick Jagger na fábrica da Datstone.

Para ajudá-lo a seguir o caminho, Chuck Júnior tem uma grande clava de madeira. Com ela, ele poderá acertar os dinossauros inimigos, desmontar armadilhas para dinossauros, destruir partes do cenário para abrir caminho e acertar pedras que irão se mover a uma curta distância. O Júnior também pode subir na sua clava para evitar os objetos perigosos.