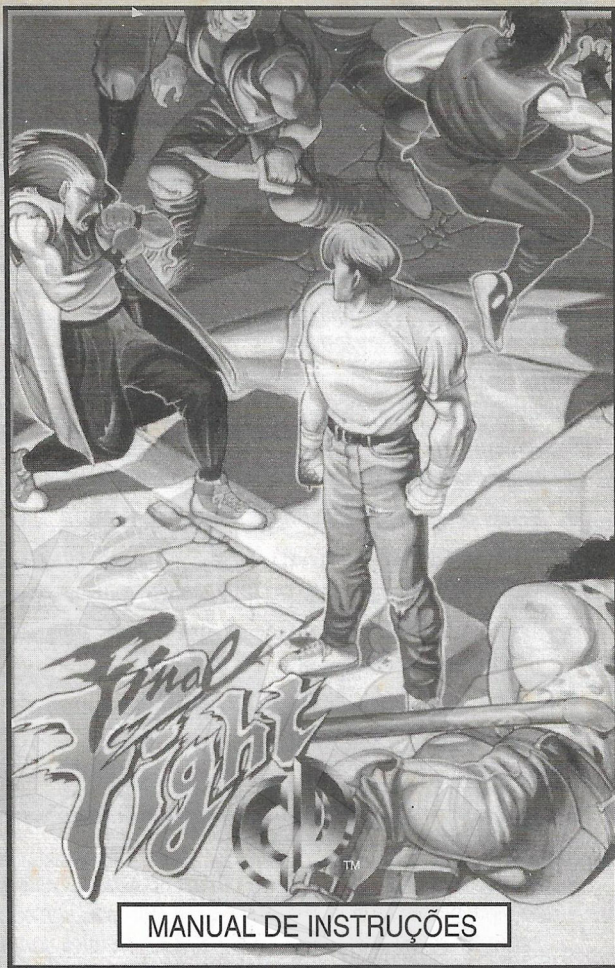


TECTOY

PRODUZIDO
NA ZONA FRANCA
DE MANAUS

CONHEÇA O AMAZONAS

SEGA CD



SEGA

TECTOY

ATENÇÃO:

Por favor, leia o aviso abaixo antes de usar seu video game ou antes de permitir que seus filhos comecem a jogar.

Existe um tipo raro de epilepsia, denominado fotossensível, que pode ser estimulado por variações luminosas intermitentes, alteração de luz da tela de televisão, computador, luz estroboscópica ou raios de sol passando através de folhas e galhos de árvores. A epilepsia é uma doença que pode ou não estar manifestada. Por isso, para minimizar qualquer risco, pedimos que tome as precauções abaixo:

Antes de usar:

- Se você ou alguém de sua família já teve algum tipo de epilepsia ou perda de sentido quando exposto a variações luminosas, consulte seu médico antes de jogar.
- Sente-se no mínimo a 2.5m da tela de televisão.
- Se você estiver cansado ou tiver dormido pouco, descanse e só volte a jogar quando estiver completamente recuperado.
- Tenha certeza de que o quarto em que você está jogando é bem iluminado.
- Utilize a menor tela de televisão possível para jogar (de preferência 14 polegadas).

Durante o jogo:

- Descanse pelo menos 10 minutos por hora quando você estiver jogando video game.
- Os pais devem supervisionar os filhos no uso do video game. Se você ou seus filhos sentirem alguns sintomas como vertigem, visão alterada, contrações nos músculos ou olhos, perda de consciência, desorientação, qualquer movimento involuntário ou convulsões, pare de jogar imediatamente e consulte seu médico.

TEC TOY

CERTIFICADO DE GARANTIA

A TEC TOY garante este produto contra defeitos de fabricação pelo prazo de 90 (noventa) dias, contados a partir da data de sua compra.

Em caso de defeito, dirija-se a um Posto de Assistência Técnica Autorizada TEC TOY munido deste certificado e da nota fiscal comprobatória da compra, para obter os serviços cobertos por esta garantia.

A presente garantia, contudo, não cobre defeitos originados por uso indevido, tentativa de violação do produto e consertos por pessoa não autorizada.

A presente garantia também não cobre fretes de envio e/ou retorno a uma Assistência Técnica Autorizada TEC TOY.



TEC TOY INDÚSTRIA DE BRINQUEDOS S.A.

Estrada Torquato Tapajós, 5408 - Bairro Flores - Manaus - AM
CEP 69048-660 - Indústria Brasileira.

CENTRO DE ATENDIMENTO AO CONSUMIDOR

Av. Ermano Marchetti, 576 - São Paulo - SP - CEP 05038-000
TELEPHONE: (011) 831-2266

Colocando Suas Iniciais

Se você conseguir uma das maiores pontuações do jogo, você poderá colocar suas iniciais. Um caractere irá aparecer no canto superior da tela. Pressione o **Botão D** para a esquerda ou para a direita para percorrer os caracteres, e pressione o **Botão C** para escolher o que estiver aparecendo. Depois que selecionar as três iniciais, a palavra "ED" irá aparecer. Pressione o **Botão C** novamente para confirmar suas iniciais.

Dicas Úteis

- Tambores de óleo poderão conter objetos de bonificação, mas eles também poderão machucá-lo se um inimigo fizer com que eles rolem na sua direção. Será recomendável destruir os inimigos primeiro e depois quebrar o tambor para pegar os objetos.
- Sua principal estratégia de batalha deverá ser o controle das gangues. Evite ser cercado. Procure agrupar todos os inimigos, e então derrube todos, jogando um ou dois corpos sobre eles. Você também poderá manobrar para fazê-los atingir um ao outro com suas próprias armas. Antes eles do que você!
- Aprenda os estilos de luta de cada inimigo e ataque seus pontos fracos. Você irá precisar de velocidade e força bruta todo o tempo. Lembre-se, a Mad Gear terá a força bruta, mas você terá o cérebro!

Como Colocar o CD no SEGA CD

1. Certifique-se de que o MEGA DRIVE está desligado. Conecte os joysticks 1 e 2 e o SEGA CD.
2. Ligue o MEGA DRIVE, verificando antes se ele está sem o cartucho. O logotipo SEGA CD aparecerá.
3. Coloque o CD no compartimento, com o nome para cima, conforme explica o manual do SEGA CD. Feche a tampa do compartimento.
4. Pressione o **Botão Início (START)** quando a mensagem PRESS THE START BUTTON aparecer.
5. Pressione o **Botão RESET** a qualquer momento, para sair e reiniciar o jogo. A tela com o logotipo SEGA CD retornará.
6. FINAL FIGHT CD é para 1 ou 2 jogadores.

IMPORTANTE: Somente retire o CD do compartimento com o MEGA DRIVE desligado.



Bem Vindo à Cidade Metro...

... a capital mundial do crime, uma situação que Mike Haggar, o novo prefeito, pretende mudar. Com sua experiência como lutador profissional e de rua, Haggar sabe como o sistema criminoso opera. E sabe exatamente como pegar os gangsters em seu próprio jogo.



As notícias da eleição de Haggar causaram alarme entre as gangues, especialmente na Mad Gear, a maior organização criminosa na cidade. O seu líder decidiu usar uma velha e

comprovada fórmula para fazer o prefeito cooperar: atingi-lo através da pessoa que ele mais ama.

Jessica, a filha de Mike, está sendo mantida como refém pelos membros da Mad Gear. Haggar quer sua filha de volta, mas não vai ceder às exigências da gangue. A sua única alternativa será ir ele mesmo salvá-la, e enfrentar a gangue em seu próprio território.

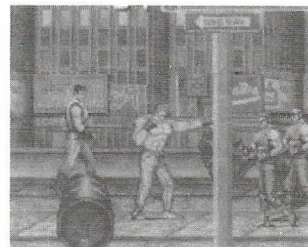
Felizmente, Mike não estará sozinho. Ouvindo a notícia do rapto de Jessica, dois jovens vigilantes, Cody, o namorado de Jessica, e um especialista em artes marciais chamado Guy, decidiram colaborar com a busca.



É aqui que você entrará. Como Haggar, Cody ou Guy, você irá se aventurar nos locais mais perigosos da cidade, das favelas imundas até os arranha-céus luxuosos, onde as únicas leis são feitas pelos lutadores que ainda continuam dominando. Você enfrentará os campeões - e os mais sórdidos membros - da Mad Gear: assassinos, lutadores profissionais, "experts" em artes marciais e psicopatas

Estágio 6: A Cidade Alta

Você já terá procurado em todos os lugares sem uma sorte melhor. Esse deverá ser o local onde Jessica estará sendo mantida como refém, e onde você irá encontrar o líder da gangue. Você deverá seguir a fila de assassinos até o quartel general da Mad Gear, e entrar!



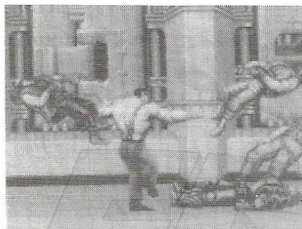
Fim de Jogo/Continuação



O jogo terminará quando o seu lutador perder todas as vidas. Você verá uma contagem regressiva na tela. Pressione o **Botão Início** para parar a contagem e continuar o jogo no mesmo ponto em que parou (mantendo a mesma pontuação). A seguir, selecione o lutador que vai querer usar no novo jogo, pressionando o

Botão D para a esquerda ou para a direita e depois pressionando o **Botão Início**. Você terá quatro chances para continuar.

Estágio 4: A Área Industrial



Dentro do complexo industrial seus inimigos não serão o único perigo com que você deverá ter cuidado - um passo em falso em uma tampa de respiradouro poderá matá-lo rapidamente! Enfrente uma perigosa aventura em um elevador de carga cheio de inimigos antes que Rolento, um especialista em

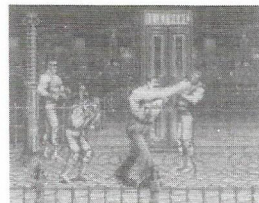
combates, tente destruí-lo com suas granadas!

Estágio de Bonificação 2

Teste seu poder e precisão, quebrando todos os painéis de vidro antes do tempo acabar. A pontuação será a mesma do Estágio de Bonificação 1, e você receberá 2.000 pontos para cada painel que quebrar. Procure acertar cada painel no centro ou ele irá girar em vez de quebrar.



Estágio 5: Na Região da Baía

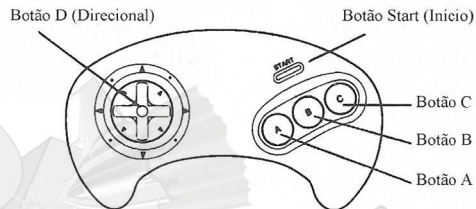


Faça um agradável passeio pela praia. Você até poderia apreciar a paisagem se não existissem esses membros de gangue atrapalhando sua visão...



armados com pistolas, bombas de fogo e granadas. Use apenas suas mãos e pés, ou pegue uma faca ou um cano, e certifique-se de que seu cérebro está em ordem ... antes que ele seja esmagado no concreto!

Assuma o Controle!



Botão D

- Pressione para fazer seleções nos Menus de Início e de Opções.
- Pressione para mover seu Lutador pela tela e direcionar seus golpes.

Botões A, B e C

- Você poderá definir as funções de Ataque, Salto e Ataque Especial para esses botões no Menu de Opções. Veja os detalhes no "Menu de Opções", mais adiante nesse manual.

Botão Início

- Pressione para iniciar o jogo.

- Pressione para confirmar suas escolhas nos Menus de Início e de Opções.
- Pressione para fazer uma pausa no jogo. Pressione novamente para reiniciar.

Iniciando

O jogo começará com uma introdução, seguida pela Tela de Apresentação e pelo perfil de cada lutador. Pressione o **Botão Início**, a qualquer momento, para chamar o Menu de Início. Nele você poderá escolher uma das seguintes opções:



GAME START (Começar o Jogo): para começar um jogo normal;

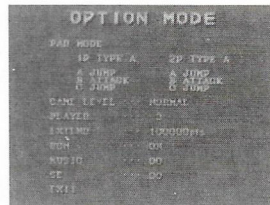
TIME ATTACK (Ataque com Tempo): para testar suas habilidades contra o relógio;

OPTIONS MENU (Menu de Opções): para definir suas preferências no jogo.

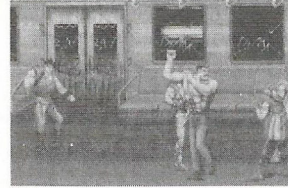
Mova o cursor até sua escolha com o **Botão D** e pressione o **Botão Início** para selecioná-la.

Menu de Opções

Use esse Menu para alterar alguns aspectos do jogo. Pressione o **Botão D** para baixo ou para cima, para iluminar cada categoria, e pressione para a esquerda ou para a direita para percorrer as opções.



Estágio 2: O Metrô



Jessica estará em lugar ignorado, então você decidirá tentar procurar pistas no Lado Oeste. O Metrô será a maneira mais rápida de chegar lá, mas nenhum cidadão que dá valor à própria vida ousaria utilizar o metrô. Desça até os subterrâneos da cidade

e prepare-se para a mais selvagem - e possivelmente a última - viagem de sua vida!

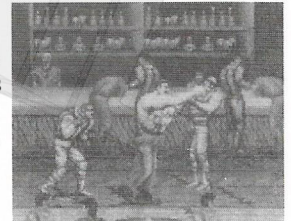
Estágio de Bonificação 1

Preste atenção: um veículo da Mad Gear estará parado e vazio no posto de gasolina ... e uma barra de ferro estará ao seu lado! Se destruir completamente o carro antes que o tempo acabe, você ganhará 20.000 pontos de bonificação e mais 1.000 pontos para cada segundo restante no relógio.



Estágio 3: O Lado Oeste

Em algum lugar desse bairro de divertimentos baratos estará a mina de ouro da Mad Gear, e um possível local para esconder Jessica. Quebre os sinais para pegar objetos e armas. Cuidado para não virar a principal atração do esporte favorito na Mad Gear: morte na arena!



Objetos de Bonificação



Diamantes, Barras de Ouro

Valerão 10.000 pontos.



Rubi, Esmeralda, Pérolas (vermelhas), Topázio, Colar (azul)

Valerão 5.000 pontos.



Relógio, Dólares, Yen

Valerão 3.000 pontos.



Rádio, Lenço, Martelo

Valerão 1.000 pontos.

Guerras da Cidade Metro

Estágio 1: Os Cortiços

Você iniciará sua busca nas ruínas mais sujas e escuras da Cidade Metro, e acertará direto na mosca! Thrasher, um dos oficiais menos importantes da Mad Gear, estará com Jessica, mas para chegar até ele você terá que lutar com seus lacaios.



PAD MODE (Modo do Joystick): Definirá as funções dos **Botões A, B e C** para os Jogadores 1 e 2. Pressione o **Botão D** para a esquerda ou para a direita até que a configuração desejada apareça:

Botão	Tipo A	Tipo B	Tipo C	Tipo D	Tipo E	Tipo F
A	Pulo	Ataque	Especial	Especial	Pulo	Ataque
B	Ataque	Pulo	Ataque	Pulo	Ataque	Pulo
C	Pulo	Ataque	Pulo	Ataque	Especial	Especial

NOTA: O Ataque Especial poderá ser ativado de duas maneiras - pressionando o Botão de **Ataque Especial**, ou pressionando os botões de **Ataque** e de **Pulo** simultaneamente.

GAME LEVEL (Nível de Jogo): Escolha um entre os quatro níveis de dificuldade: EASY (Fácil), NORMAL (Normal), HARD (Difícil) e MANIA (Muito Difícil).

LIVES (Vidas): Você poderá dar ao seu jogador de uma a cinco vidas por jogo.

EXTRA LIFE (Vida Extra): Você deverá definir o número de pontos necessários para ganhar uma vida extra.

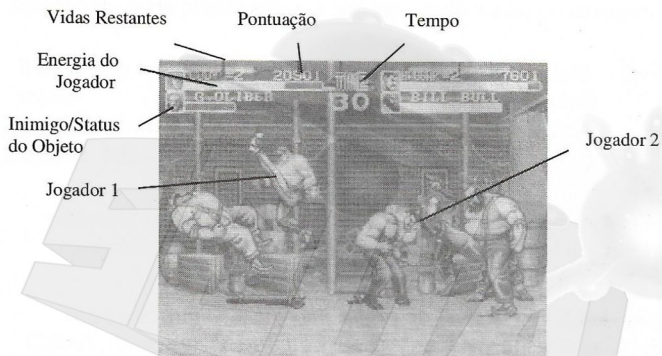
BGM (Fundo Musical): Pressione o **Botão D** para a esquerda ou para a direita para ligar ou desligar o fundo musical.

MUSIC (Música): Ouça qualquer uma das músicas usadas no jogo. Use o **Botão D** para escolher uma delas e pressione o **Botão C** para executá-la.

SE (Efeitos Sonoros): Ouça qualquer um dos efeitos sonoros utilizados no jogo. Use o **Botão D** para selecionar o efeito que você quer e então, pressione o **Botão C** para ativar o som.

Quando tiver terminado, ilumine EXIT (Saída) e pressione o **Botão Início** para retornar ao Menu de Início.

A Tela do Jogo



Tempo: Indicar  o tempo restante no est gio atual. Use o rel gio para marcar seu progresso. Quando voc  n o estiver jogando no modo Ataque com Tempo (veja o item "Ataque com Tempo", mais adiante nesse manual) voc  n o estar  correndo contra o rel gio.

Energia: Esta barra diminuir  cada vez que o seu lutador for atingido ou ficar exausto ao usar um Ataque Especial. Quando a energia acabar, voc  perder  uma vida.

Inimigo/Status do Objeto: Mostrar  o rosto, o nome e a energia do oponente que voc  estiver enfrentando no momento. Se o seu lutador pegar um objeto ou uma arma ou for atingido por algum tipo de proj til, esse indicador mostrar  o nome do objeto.

Alimentos

Esses objetos ir o restaurar parte da energia de seu lutador e fornecer o pontos de bonifica o.



Carne (Churrasco, Bife, Frango): Ir  restaurar completamente a energia de seu lutador. Valer  10.000 pontos.

Comida Comum (Hamburguer, Cachorro Quente, Pizza, Arroz ao Caril, Sushi): Ir  recuperar metade da energia de seu lutador. Valer  5.000 pontos.



Fruta (Bananas, Abacaxi, Ma a, Laranja, Uvas): Ir  restaurar um quarto da energia do seu lutador. Valer  3.000 pontos.

Bebidas (Leite, Refrigerante, Vitamina): Ir  restaurar um oitavo da energia de seu lutador. Valer  1.000 pontos.



Objetos e Armas

Você encontrará objetos e armas nos seguintes lugares: no chão; escondidos em barris, tambores, cabines telefônicas, sinais ou pilhas de pneus; ou nas mãos dos inimigos. Para pegar um objeto, mova seu lutador sobre ele e pressione o botão de **Ataque**.

Armas

Ataque um inimigo para fazê-lo derrubar a arma e assim você poderá pegá-la. Use as armas pressionando o botão de **Ataque**.



Faca: Cada lutador usará esta arma de uma maneira um pouco diferente. Cody é especialmente habilidoso com as facas, e se agarrará a ela até que tenha atacado um inimigo. Então, se você pressionar o botão de **Ataque** quando Cody estiver a uma certa distância do

inimigo, ele arremessará a faca. Guy e Haggar dão facadas quando estão perto e atiram a faca de longe.

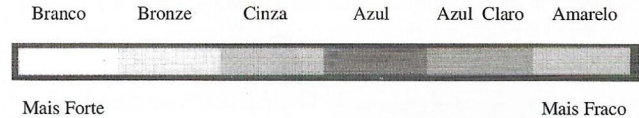
Cano de Aço: Os três lutadores usarão o cano do mesmo jeito, mas Haggar será especialmente destrutivo com essa arma!



Katana: Pegue esta arma e saia retalhando! A Katana será muito eficiente para dizimar inimigos, mas só poderá ser derrubada e utilizada novamente por uma vez. Quando for derrubada pela segunda vez ela desaparecerá.

Alguns inimigos possuirão uma grande quantidade de energia, que será mostrada pela cor de sua Barra de Energia. À medida que ele se enfraquecer, a cor mudará. Quando a Barra atingir a cor mais fraca ela começará a diminuir. Quando a Barra se extinguir completamente, o rosto do inimigo será riscado e ele estará derrotado.

Barra de Energia:



Ataque com Tempo

O objetivo do jogo Ataque com Tempo é destruir o máximo de assassinos da Engrenagem do Mal em um certo limite de tempo. Use-o para praticar, ou desafie um amigo para ver quem consegue a maior contagem de corpos!



Inimigos Derrotados: Mostrará quantos inimigos o seu lutador já destruiu. Você será premiado por isto no final.

Tempo: O jogo terminará quando esse relógio atingir o zero.

Energia: Esta barra diminuirá cada vez que o seu lutador for atingido ou ficar exausto usando um Ataque Especial. Quando ela acabar você perderá uma vida.

Inimigo/Status do Objeto: Mostrará a figura, o nome e a energia (se houver) do inimigo, ou a arma que o seu lutador estiver utilizando.



O estágio Ataque com Tempo terminará quando você perder todas as suas vidas ou o tempo acabar. Você verá então uma tela mostrando quantos inimigos você derrotou e a quantidade de tempo que levou para fazer isto. Se você lutou durante todo o período, a palavra "FULL" (Completo) irá aparecer.

Compare seus pontos com a maior pontuação do dia, que aparecerá abaixo da sua.

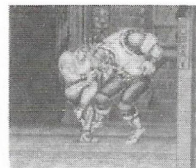
Você poderá jogar outro estágio, selecionando CONTINUE (Continuação), ou terminar o jogo, selecionando EXIT (Saída). Use o **Botão D** para fazer sua opção e pressione o **Botão Início**.

Nos jogos para dois jogadores, você verá primeiro uma tela mostrando qual jogador marcou mais pontos. A seguir, aparecerá uma tela com as estatísticas de batalha para o jogador que venceu.

Explosão do Corpo : Botão de Ataque



Guy: Joelhada



Cody: Joelhada



Haggar: Cabeçada

Lançar: Botão D em direção ao oponente + Botão de Ataque



Guy: Lançamento de Corpo



Cody: Lançamento pelo Ombro



Haggar: Queda de Costas

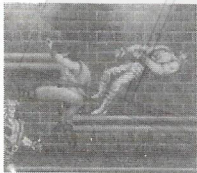
Pilão (apenas Haggar): Botão de Pulo → Botão de Ataque

Agarre seu oponente e pressione o Botão de **Pulo**. Enquanto Haggar estiver no ar, pressione o botão de **Ataque** e ... isto vai machucar!

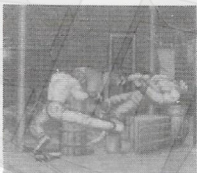


Ataque Especial: **Botão Especial OU Botão de Ataque + Botão de Pulo Simultaneamente**

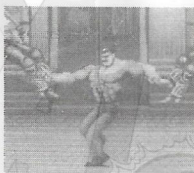
Cada lutador possuirá um Ataque Especial devastador que derrubará os inimigos de todos os lados, mesmo os mais poderosos! Entretanto, cada vez que você usar o Ataque Especial e ele acertar um inimigo, o seu lutador perderá energia. Você poderá usar esse ataque até que a energia de seu lutador quase se acabe, mas isto irá deixá-lo extremamente vulnerável!



Guy: Chute Redemoinho

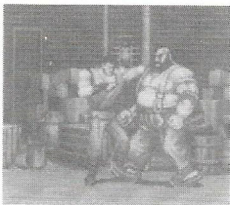


Cody: Chute Duplo Voador



Haggar: Laço Duplo

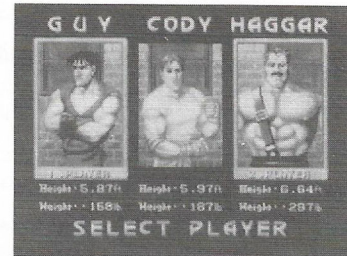
De Perto e Pessoal



Se você conseguir aproximar suficientemente seu lutador de um inimigo sem ser atingido, ele agarrará o oponente, tornando possíveis os seguintes golpes:

O Jogo Para Dois Jogadores

Você e um amigo poderão enfrentar juntos a gangue Mad Gear no jogo normal ou no Ataque com Tempo. O Jogador 1 pressionará o **Botão Início** para começar o jogo e chamar a Tela de Seleção de Jogador. Então, o Jogador 2 pressionará o **Botão Início** para entrar. Um quadrado azul com as palavras 2 PLAYER (2 Jogadores) irá aparecer em volta de um dos lutadores. Os dois jogadores poderão usar o **Botão D** para selecionar os seus lutadores. Mas os dois não poderão selecionar o mesmo lutador.

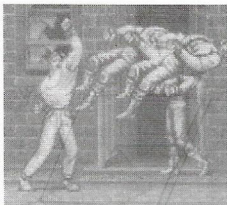


O Jogador 2 poderá participar de um jogo normal já iniciado, pressionando o **Botão Início**. (O Jogador 2 não poderá entrar no meio de um jogo Ataque com Tempo.) Na parte superior direita da tela aparecerão as palavras PLAYER SELECT (Seleção de Jogador). Pressione o **Botão D** para a esquerda ou para a direita até que o rosto do lutador que você deseja apareça, e então pressione o **Botão Início** novamente para entrar em ação!

Quando um jogador ficar sem vidas, a palavra CONTINUE (Continuação) aparecerá no canto da tela desse jogador. Pressione o **Botão Início** para fazer aparecer PLAYER SELECT (Seleção de Jogador). Escolha seu lutador e pressione o **Botão Início** novamente para continuar a batalha.

Os Movimentos

Ataque Regular Pressione o Botão de Ataque Repetidamente



Cada jogador possuirá um ciclo completo de ataques, que ele repetirá até que o inimigo caia.

Guy: 2 Socos Simples, 1 Golpe de Corpo, 1 Cotovelada e 1 Chute para Trás com Giro

Cody: 2 JABS, 1 Explosão de Corpo e 1 Gancho Tornado

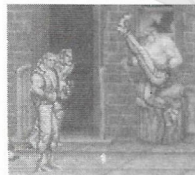
Haggar: 2 Explosões de Corpo e 1 Golpe Martelo

Chute com Pulo: Botão de Pulo → Botão de Ataque

Pressione o Botão de **Pulo**. Enquanto seu Lutador estiver no ar, pressione o Botão de **Ataque** para dar um chute com pulo vertical.



Guy: Chute Voador de Frente



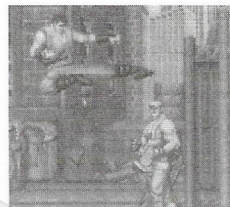
Cody: Chute com Pulo



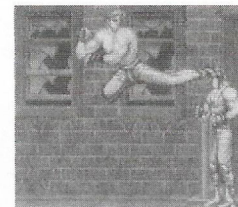
Haggar: Chute com Queda

Chute com Pulo Direcionado : Botão D para a Esquerda ou Direita + Botão de Pulo → Botão de Ataque

Use o **Botão D** para direcionar seu pulo, e então pressione o botão de **Ataque** para chutar.



Guy: Chute Fora da Parede



Cody: Chute com Pulo Voador

Ataque para Derrubar Botão de Pulo → Botão D para BAIXO + Botão de Ataque

Pressione o Botão de **Pulo** para obter um pulo vertical. Enquanto seu lutador estiver no ar, pressione o **Botão D** para baixo e o botão de **Ataque**.



Guy: Joelhada



Cody: Joelhada com Pulo



Haggar: Ataque Voador