

Publicado por Sega Entertainment. Sega Entertainment é uma marca de SEGA. Microsoft e Windows® 95 são marcas de Microsoft Corporation. Pentium e MMX são marcas de Intel Corporation. Sound Blaster é uma marca de Creative Labs, Inc. © 1997 SEGA. Todos os direitos reservados. Os automóveis descritos neste jogo são cortesia de ALFA ROMEO, MERCEDES-BENZ, OPEL, e TOYOTA.

**SEGA**  
*Entertainment*

Windows® 95  
PC CD-ROM

**SEGA**  
Racing

**EO TOY**  
multimedia



# SEGA Touring Car

Championship

## ATENÇÃO

Por favor, leia o aviso abaixo antes de jogar seu PC game ou antes de permitir que seus filhos comecem a jogar.

Existe um tipo raro de epilepsia, denominado fotossensível, que pode ser estimulado por variações luminosas intermitentes, alteração de luz da tela de televisão, computador, luz estroboscópica ou raios de sol passando através de folhas e galhos de árvores. A epilepsia é uma doença que pode ou não estar manifestada. Por isso, para minimizar qualquer risco, pedimos que tome as precauções abaixo:

### Antes de Usar:

- Se você ou alguém de sua família já teve algum tipo de epilepsia ou perda de sentidos quando exposto a variações luminosas, consulte seu médico antes de jogar.
- Sente-se no mínimo a 2,5 metros da tela do monitor.
- Se você estiver cansado ou tiver dormido pouco, descanse e só volte a jogar quando estiver completamente recuperado.
- Tenha certeza de que o quarto em que você está jogando é bem iluminado.
- Utilize o menor monitor possível para jogar.

### Durante o Jogo:

- Descanse pelo menos 10 minutos por hora quando você estiver jogando computador.
- Os pais devem supervisionar os filhos no uso do computador. Se você ou seus filhos sentirem alguns sintomas como vertigem, visão alterada, contrações nos músculos ou olhos, perda de consciência, desorientação, qualquer movimento involuntário ou convulsões, pare de jogar imediatamente e consulte seu médico.

# TEC TOY

## CERTIFICADO DE GARANTIA

A TEC TOY garante este produto contra defeitos de fabricação pelo prazo de 90 (noventa) dias, contados a partir da data de sua compra.

Em caso de defeito, dirija-se a um posto de Assistência Técnica Autorizada da TEC TOY munido deste certificado e da nota fiscal comprobatória da compra, para obter os serviços cobertos por esta garantia.

A presente garantia, contudo, não cobre defeitos originados por uso indevido, tentativa de violação do produto e consertos por pessoa não autorizada.

A presente garantia também não cobre fretes de envio e/ou retorno a uma Assistência Técnica Autorizada TEC TOY.

**TEC TOY**

NºCO 325376218

### TEC TOY INDÚSTRIA E COMÉRCIO LTDA.

Av. Dr. Alberto Jackson Byington, 3200 – Jardim Três Montanhas  
Osasco - SP – CEP 06276-000 – Indústria Brasileira

### CENTRAL DE ATENDIMENTO AO CONSUMIDOR

Av. Ermano Marchetti, 576 – Lapa  
São Paulo - SP – CEP 05038-000 – Tel. (011) 861-5421

cdsuporte@tectoy.com.br

## Ajuda Online

Kaoru Ichigozaki  
(Gerência)

Hiroyuki Mitsui  
(Gerência)

Abbass Hussain  
(Internacional)

Mitsuaki Chono  
(Japão)

## Agradecimentos Especiais

Alfa Romeo  
Mercedes-Benz  
OPEL  
TOYOTA  
LANCIA

Ryuichi Hattori  
Mario Cotza  
SEGA Digital Media Studio  
Toshiro Nakayama

## Gerência de Produção

Hiroshi Aso  
Hiroya Tanaka

## Assistentes de Produção

Jun Taniguchi  
Hiroyuki Otaka

## Produtor

Hisayoshi Yoshida

## Produtores Executivos

Tetsuya Mizuguchi  
Keisuke Chiwata  
Toshinori Asai

## Dirigido por

Gen Takabe  
Toru Kujirai  
Hisayoshi Yoshida

## Desenvolvido por

CSK Research Institute  
Corp. (CRI)

Os automóveis descritos  
neste jogo são cortesia da  
ALFA ROMEO, MERCEDES-  
BENZ, OPEL & TOYOTA.

## índice

Não Seja um Perdedor	3	Resultados	15
Especificações Técnicas	3	Tela de Informações	16
Iniciando	3	Alterações do Carro	17
Após o Início	4	Opções	19
Tela de Boas Vindas	5	Configurações dos Dispositivos	21
Teclas Atalhos	6	Tela de Seleção de Carros	23
Tomando o Controle	7	Recordes	24
Modos de Jogo	8	Dados do Carro	25
Modo Campeonato	8	Informação do Circuito de Corrida	29
Moda Tomada de Tempo	9	Resolvendo Problemas	30
Corrida VS.	10	Créditos	35
Modo Grand Prix	12		
Corridas com Multi-Jogadores	13		

## não seja um perdedor

**B**envindo ao Mundo das Corridas de Carros de Turismo. Os carros que você estará dirigindo foram desenhados e testados estritamente de acordo com os regulamentos de Carros de Turismo. Cada carroceria, motor, transmissão, suspensão, rodas e pneus foram precisamente arquitetados para produzir toda a emoção de dirigir um carro desta categoria de corrida.

O mundo é dividido em três tipos de pessoas: Aquelas que acompanham, aquelas que fazem e aquelas que fazem bem.

Se você nunca teve a oportunidade, esta é a hora de você estar dentro de um Carro de Turismo e tentar ser o melhor. Você conseguiria participar de um Campeonato de Turismo sem se preocupar com as contas de Hospital? Agora você pode.

### Notas

Nesse Manual, o termo "Botão de Confirmação", se refere ao <ENTER>. Pressione o Botão de Confirmação para confirmar uma seleção.

Pressione o Botão de Confirmação a qualquer hora para retornar às sequências de introdução do Sega Touring Car Championship.

Nas Telas de Menu, pressione o Botão de Cancelar para voltar um passo.

## créditos

### SEGA Entertainment Créditos

#### Produtor Executivo

Matt Wolf

#### Produtor

Scott Hawkins

#### Diretor de Marketing

Jill Braff

#### Copywriter

Josh Braff

#### Serviços Criativos

Eric Smith, Jadelyn Chang

#### Design do Manual

Richard Verdoni

#### Agradecimentos

#### Especiais

Shinobu Toyoda, Bernie Stolar, Greg Suarez, Sue Price, Marc Hamel, Mike Lopez, Kristi Walker, Karin Reid, John Goodale

### SEGA do Japão Créditos

#### Chefe de Pragramação

Masayoshi Iwai

#### Programadores

Masaru Inoue  
Masatoshi Kawada  
Masanori Sato

#### Designers Gráficos

Satoshi Fujinuma  
Masakazu Yanagida  
Kiyoshi Fujita  
Tatsushi Hashimoto  
Yuji Yamashita  
Kazuya Suzuki  
Satoshi Toyoda

#### Arranjos S.E.

Naoshi Kunisawa

### Música

Ebizoo Tanuma  
FREAK OUT  
Yoji Biomehanika  
Yuki Kubo  
Ryo Arai  
Hiro Sei Matsumura  
Yohsuke Takeda  
Hidenori Shoji

### Assessores Técnicos

Sohei Yamamoto  
Masahito Kurosawa

### Assessores Gráficos

Kenji Sasaki

### Assessores de Som

Hiro Sei Matsumura

**Sétima Pergunta:** Como eu posso otimizar o Sega Touring Car Championship para rodá-lo mais rápido em meu PC?

**Resposta:** Nós incluímos várias opções de especificações de PC para conseguir a melhor performance possível no PC. Algumas maneiras de fazer o Sega Touring Car Championship rodar mais rápido são:

1. Ter certeza que você está com os drivers de vídeo do Direct X corretos — Essa é a primeira causa de ele demorar (Veja a resposta da segunda pergunta).
2. Tenha certeza que todos os outros programas estejam fechados ou desabilitados.
3. Tente jogar com poucos detalhes de textura (dentro da Configuração do jogo).
4. Tente jogar no modo entrelaçado (dentro da Configuração do jogo).
5. Tente jogar em baixa resolução ou 256 cores.

**Oitava Pergunta:** Eu estou tendo problemas em usar meu gamepad/joystick. O que devo fazer?

**Resposta:** Sega Touring Car Championship usa Direct Input, portanto tudo que você deve fazer é configurar corretamente além de calibrar seu joystick/gamepad no ícone do Joystick no Painel de Controle do Windows95. Uma vez feito isso, inicie o Sega Touring Car Championship, vá ao Menu de Opções na barra de Menu e escolha "Configurações de Dispositivos". Escolha o método de input que você quer usar "Teclado, Joystick, Gamepad, Direção, Microsoft SideWinder (tanto Jogador 1 quanto Jogador 2 podem jogar entre si com os gamepads SideWinder), etc. Se você tem uma direção tenha certeza que essa direção esteja corretamente configurada no caixa de diálogo das Configurações de Dispositivos.

## especificações técnicas

<b>Sistema Operacional:</b>	Windows® 95
<b>CD-ROM:</b>	2x (4x recomendado)
<b>Tipo Mínimo de CPU:</b>	Processador Pentium®, 90 Mhz
<b>Memória:</b>	16MB
<b>Gráficos:</b>	Placa de Vídeo SVGA, 16 bit high color (256 cores)
<b>Placa de Som:</b>	Sound Blaster 16 ou compatível
<b>Outros:</b>	Teclado, joystick ou Game Pad compatível com Windows 95

## iniciando

Sega Touring Car Championship roda somente em Windows95.

Para jogar o Sega Touring Car Championship no Windows95, siga esses passos:

1. Coloque o CD no drive de CD-ROM, com a parte escrita para cima. Feche o drive de CD-ROM.
2. Após algum tempo, uma caixa de diálogo aparecerá, dando a você várias opções.

Sega Touring Car Championship suporta também Direct Draw. Uma arquivo de Direct 3D, será colocado nas próximas versões para se obter as vantagens dos aceleradores de vídeo 3D. Os chipsets são suportados, incluindo o Voodoo 3Dfx, Rendition Verife 2200, PER-MEDIA 3Dlabs 2, nVidia RIVA 128 ou chipsets similares ou de performance superior. Chipsets adicionais poderão ser suportados no futuro — cheque o nosso site para detalhes e informações de novas versões. Os arquivos podem ser baixados em [www.sega.com](http://www.sega.com). Perguntas? Ligue para (011) 861-5421 ou mande e-mail para [cdsuporte@tecto.com.br](mailto:cdsuporte@tecto.com.br).

Na da primeira vez que você inserir o CD-ROM do Sega Touring Car Championship, a caixa de diálogo dará a você a opção de instalar o jogo ou sair do programa. Selecione **INSTALAR** para começar o processo de instalação. Aqui você pode fazer a "Instalação Completa" (a maioria do programa é colocada em seu Disco Rígido para melhor performance) ou fazer a "Instalação Mínima" (onde parte do programa roda do Disco Rígido e o resto roda do CD). Se você não deseja instalar o Sega Touring Car Championship desta vez, selecione **CANCELAR**.

Dentro do Windows 95, os processos de instalação do Sega Touring Car Championship analisa as suas configurações de sistema específicas e seleciona os arquivos de placa de som e placa de vídeo necessários. Adicionando, o Sega Touring Car Championship criará um novo grupo de programa chamado Sega Touring Car Championship e colocará o programa do Sega Touring Car Championship neste grupo.

Esse programa usa o Direct X5. O Direct X5 é conhecido por sobrescrever certos drivers de vídeo e drivers de som imprópriamente. Se você já tem o Direct X5 instalado, escolha "Não instalar Direct X". Se você não tiver o Direct X5 instalado, selecione "Instalar o Direct X". Se você tiver qualquer problema de vídeo ou de dispositivo de som com o Sega Touring Car Championship, vá a seção de "Resolvendo Problemas" na página 30 deste manual. Se você tiver uma versão anterior do Direct X instalada, você precisará instalar o Direct X5.

3. MWAVE (<http://watson.mmb.sfu.ca/new.html>).
4. OPTi ([www.opti.com](http://www.opti.com)) ou (<ftp://ftp.opti.com/pub/multimed/>).
5. Sound Blaster 64 AWE ou Sound Blaster 32 AWE ([www.soundblaster.com](http://www.soundblaster.com)).

Se você encontrar problemas em achar os drivers Direct X, você pode também buscar os drivers em [www.drivershq.com](http://www.drivershq.com) ou [www.windows95.com](http://www.windows95.com).

**Quinta Pergunta:** Eu quero jogar uma partida Head-to-Head em rede usando o protocolo TCP/IP, mas eu não sei meu endereço IP. Como posso achá-lo?

**Resposta:**

Se você tem o TCP/IP instalado dentro das propriedades de Rede, o Windows95 terá um comando chamado "winipcfg". Vá ao botão Iniciar, selecione "Executar" e então digite "winipcfg" e uma caixa de diálogo aparecerá com seu endereço IP. A pessoa que cria um novo jogo pode entrar no endereço IP dos seus computadores e uma pessoa que estiver entrando num jogo deve entrar o endereço IP do computador onde o jogo foi criado.

**Sexta Pergunta:** Eu inseri o CD do Sega Touring Car Championship no drive e estou tendo uma mensagem: "Linha 253 = COMMON..." e o jogo não irá instalar — o que devo fazer?

**Resposta:** A solução é buscar os drivers do CD-ROM do Windows95 do seu drive de CD-ROM ou do fabricantes do seu CD-ROM ou do [www.windows95.com](http://www.windows95.com).

**Quarta Pergunta:** Durante o jogo, eu tenho o CD Áudio, mas não os Efeitos de Som. Como posso resolver esse problema?

**Resposta:**

1. Tenha certeza que o volume dos Efeitos de Som não esteja no mudo (dentro do Controle de Volume do Windows95).

2. O Direct X pode ter sobrescrevido seus dispositivos de Som. Desde que o Sega Touring Car Championship usa o Direct X5, seus drivers de som anteriores são backupeados quando ele instala os novos drivers. Você pode restaurá-los de uma maneira:

1. Duplo Clique no ícone "Meu Computador".
2. Duplo Clique no ícone "Painel de Controle".
3. Duplo Clique no ícone "Adicionar/Remover Programas".
4. Escolha o Direct X e então clique no botão Adicionar/Remover Programas.
5. Clique no botão "Restaurar Dispositivos de Áudio".

Se isso não arrumar o seu som, você pode fazer um download dos últimos drivers compatíveis com o Direct X do site do fabricante da sua placa de som. Aqui temos uma lista de certas placas de som que requerem um driver Direct X especial que pode ser baixado do site do fabricante da sua placa de som:

1. Aztech Labs — existente em vários computadores Packard Bell ([www.aztecha.com](http://www.aztecha.com)).
2. Crystal Semiconductor ([www.crystal.com](http://www.crystal.com)).

## tela de boas vindas

---

Aqui você optou por jogar, (Re)Instalar, Desinstalar e/ou Sair do programa do Sega Touring Car Championship.

Uma vez que o jogo, estiver instalado, cada vez que você inserir o CD-ROM no seu drive, você terá a opção de Jogar, (Re)Instalar, Desinstalar ou Cancelar. Clique em Instalar para Reinstalar o Sega Touring Car Championship; Desinstalar se você quiser removê-lo do seu sistema, ou CANCELAR para não jogar. Veja "Usando os Menus", mais adiante para maiores informações.

### 1. Configurações:

Instalação Mínima, 40 Megabytes.  
Instalação Completa, 80 Megabytes.

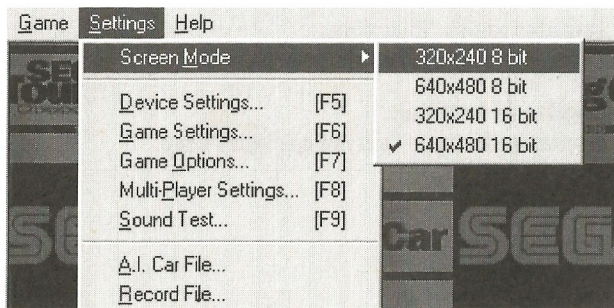
### 2. Arquivo de Instalação:

Escolhendo o Diretório — Onde você quer instalar o jogo.

Quando você joga Sega Touring Car Championship numa janela pequena, você poderá acessar o menu de itens a qualquer momento. No modo de tela cheia, você pode trazer a barra de menu pressionando F3 ou o botão direito do mouse. Para acessar o menu, mova a mouse para o menu de título na barra de menu e pressione o botão esquerdo do mouse. Para selecionar um item do menu, mova o cursor para o item selecionado e clique com o botão esquerdo do mouse. No modo de tela cheia pause o jogo para acessar os menus. Cada menu e suas opções são descritas nas páginas seguintes.

### Menu Principal do Jogo

Para acessar a estrutura do menu, primeiro pause o jogo clicando em F3, então use o mouse, Alt ou F10 para trazer o menu de opções.



**Aqui está uma lista de certas placas de vídeo que requerem drivers Direct X especiais para você baixar do web site do seu fabricante:**

1. Algumas placas ATI ([www.atitech.com](http://www.atitech.com)).
2. Chips and Technologies ([www.chips.com](http://www.chips.com)).
3. Diamond Multimedia ([www.diamondmm.com](http://www.diamondmm.com)).
4. Matrox ([www.matrox.com](http://www.matrox.com)).
5. Simply the Best ([www.stb.com](http://www.stb.com)).
6. Silicon Integrated Systems "SiS" ([www.sis.com.tw](http://www.sis.com.tw)).
7. Tseng Labs ([www.tseng.com](http://www.tseng.com)).
8. Number 9 ([www.nine.com](http://www.nine.com)).

Se você tiver problemas para achar os drivers Direct X, você pode pegar os drivers em [www.driver-shq.com](http://www.driver-shq.com) ou [www.windows95.com](http://www.windows95.com).

**Terceira Pergunta:** Eu peguei alguns efeitos de som, mas não existe música durante o jogo? Como posso resolver esse problema?

**Resposta:** A música no Sega Touring Car Championship é CD Áudio. Você pode tentar tocar da faixa 2 para frente no CD-ROM para ver se o seu CD Áudio está propriamente instalado. Se você não consegue escutar o CD Áudio dentro do CD Player do Windows95 (Botão Iniciar → Programas → Acessórios → Multimídia → CD Player), cheque:

1. Que o volume do CD Áudio não está mudo (dentro do Controle de Volume do Windows95).
2. Que o seu drive de CD-ROM está conectado na sua placa de som.



**Primeira Pergunta:** O Sega Touring Car Championship necessita de um processador MMX, ou ele roda num processador Pentium?

**Resposta:** O Sega Touring Car Championship irá rodar tanto num processador MMX no seu computador quanto num processador Pentium sem MMX. O Sega Touring Car Championship também trabalha com processadores Cyrix e AMD.

**Segunda Pergunta:** Após instalar o jogo, eu tive problemas de Vídeo. O que pode ter causado isto e como posso arrumar?

**Resposta:** O que de mais comum pode ter acontecido é que o Microsoft Direct X pode ter sobrescrevido seu drive de vídeo. Desde que o Sega Touring Car Championship usa o Direct X, seus drivers anteriores são backupeados quando ele instala os drivers novos. Uma maneira para você restaurar os drivers é:

1. Duplo Clique no ícone "Meu Computador".
2. Duplo Clique no ícone "Painel de Controle".
3. Duplo Clique no ícone "Adicionar/Remover Programas".
4. Escolha os Drivers Direct X e então tecle o Botão "Adicionar/Remover".
5. Clique no botão "Restaurar os Drivers de Vídeo".

Se isso não fixar as suas opções de vídeo anteriores, você pode buscar a última versão dos drivers de vídeo compatível com o Direct X do site do seu fabricante da placa de vídeo.

## teclas atalho

**Reiniciar (Alt + F2)**

**Pausar (F3)**

**Configurações de Controle (F5)**

**Configurações de Rede (F9)**

**Configurações do Jogo (F6)**

**Opções do Jogo (F7)**

**Exit (Alt + F4)**

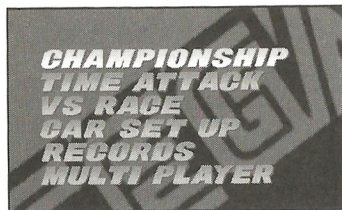
Reinicia o jogo a qualquer momento  
Pausa o jogo a qualquer momento  
Traz a tela de Configurações de Teclas  
Traz as opções de Rede do Jogo  
Traz as Configurações do Jogo  
Traz a Tela de Opções de Jogo  
Sai do jogo a qualquer hora

## tomando o controle!

A próxima seção descreve as configurações básicas de controle (Tipo A) do Sega Touring Car Championship. Para mudar as configurações de controle, veja a seção de Configurações de Dispositivos na página 21.

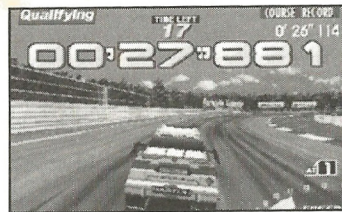
Controle	Antes da Corrida	Durante a Corrida
Enter	Confirma seleção	Pausa o jogo
Esquerda/Direita	Seleciona as opções	Move o carro
Z	Confirma seleção	Breca o carro
X	Cancela seleção	Acelera o carro
C	Nenhuma função	Muda a visão
Para cima	Seleciona as opções	Muda a marcha para baixo
Para baixo	Seleciona as opções	Muda a marcha para cima

### Modo Campeonato (Versão Arcade, Versão PC)



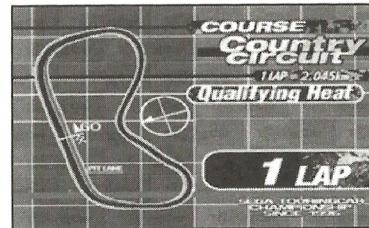
O Modo Campeonato é onde a corrida séria toma lugar. Primeiro, você entra no modo de Classificação onde você percorre o Circuito da Cidade. Termine o curso antes do tempo acabar para ter um lugar na primeira corrida. Quanto mais rápido você terminar, melhor será a sua posição no grid. É simplesmente você contra o relógio, então concentre-se em manter uma linha correta e a cabeça fria.

Se você pretende se classificar, você tomará lugar no grid de largada juntamente com sete outros famintos corredores controlados pelo computador. Se você de fato se classificar para a corrida (ou qualquer outra corrida a que você venha se classificar), você poderá ver onde você foi colocado no grid e o tempo que você teve. Pressione a tecla shift ESQUERDA ou DIREITA para selecionar o tipo de música que você quer para aumentar sua adrenalina durante o percurso. Mais uma vez, você precisará terminar antes que o tempo termine se você quiser tomar lugar na próxima fase.



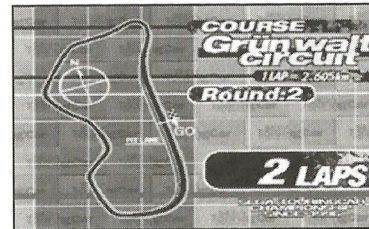
### Circuito Country: Nível Iniciante

Fácil de Dirigir por causa da largura da pista. Mas se você quiser vencer a corrida, você tem que ser preciso — mesmo os menores erros podem custar a sua corrida.



### Circuito Grunwalt: Nível Intermediário

Esse circuito está localizado nas montanhas, então você tem que ver uma bela parte da natureza. No entanto, essa não é a hora para se ficar vendo passarinhos — você terá muitos curvas perigosas onde se concentrar.



### Circuito de Brickwall Town: Nível Avançado

Esse circuito é de deixar qualquer piloto profissional sem fôlego, será que você consegue não morrer sem ar? Direção precisa e velocidade controlada são essenciais se você quiser chegar a linha de chegada.





## OPEL CALIBRA V6

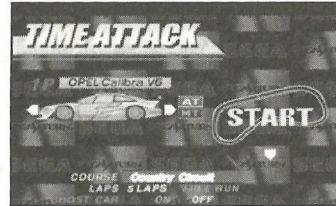
O motor do OPEL CALIBRA V6 é baseado no 3165cc V6 do OPEL Monterey. Com a adoção da transmissão semi-automática de 6 velocidades, é possível mudar as marchas em 1/5 do tempo que se fazia antes. Somando a isso, esse carro manipula a trava e estabiliza o controle automaticamente, detectando o tanto de deslizamento e a tração da pista nos pneus por sensores computadorizados.

<b>TIPO DE MOTOR</b>	V6 24 VÁVULAS
<b>CAPACIDADE</b>	2498cc
<b>FORÇA MÁXIMA</b>	500bhp/11650rpm
<b>TORQUE MÁXIMO</b>	31.6kgm/9000rpm
<b>TRANSMISSÃO</b>	6 VELOCIDADES SEMI-AT 4WD
<b>COMPRIMENTO</b>	4673mm
<b>LARGURA</b>	1766mm
<b>ALTURA</b>	1285mm
<b>BASE DAS RODAS</b>	2605mm
<b>PESO</b>	1040kg+
<b>BREQUES</b>	DISCOS VENTILADOS ABS DE 4 CANAIS



## Tomada de Tempo (Versão PC)

Você quer a pista só para você? Quer melhorar aquele hairpin que você fez errado da última vez? Aqui está onde você tem que ir. Na Tomada de Tempo, é só você, a pista e o relógio.



Pressione as teclas de ESQUERDA e DIREITA para mostrar o carro de sua escolha e selecione pressionando a tecla de Confirmação. Selecione a transmissão Manual (MT) ou Automática (AT). Se você salvou anteriormente modificações nos ajustes do carro, você poderá selecionar uma destas do botão de seleção que aparecerá. Selecione a sua opção pressionando a Tecla de Confirmação.

Agora você pode determinar os parâmetros de sua excursão pela Tomada de Tempo. Pressione as Teclas para Cima ou para Baixo para mudar o curso. Pressione as teclas para a direita ou esquerda para selecionar "5

voltas" ou dirigir infinitamente selecionando "Corrida Livre".

Se a COMPARAÇÃO DE TEMPO foi selecionada na tela de Opções, seus tempos de voltas são comparados com a melhor volta do curso, e a diferença de tempo aparecerá na Tela.

## Carro Fantasma

Essa função aparece se você selecionar corrida de "5 voltas". Com essa função selecionada, a melhor informação de volta para o curso é usada para criar uma imagem de um carro que está atualmente correndo como ele fez na sua melhor volta. Você não terá como colidir com esse carro. É apenas um fantasma do passado.



## Nota

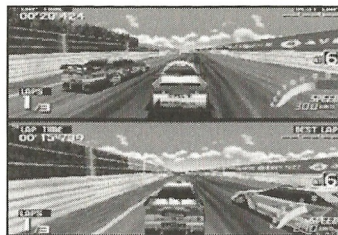
Para o Carro Fantasma Aparecer, você precisa ter completado pelo menos uma vez a corrida de 5 voltas, dentro de 250 segundos.

# SEGA TouringCar Championship

## Corrida VS (Versão PC)

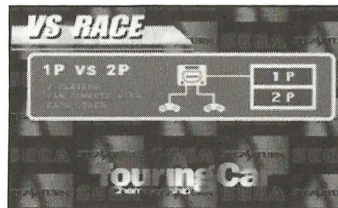
Neste modo você pode testar seu modo de pilotar contra outro jogador. A tela de corrida é dividida em duas, com o jogador 1 tomando a vista superior:-

### jogador 1

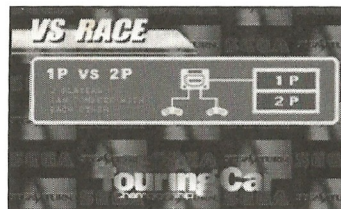


### jogador 2

A tela de CORRIDA VS. de seleção de carro é basicamente a mesma da tela de Seleção do Modo de Tomada de Tempo, exceto que os dois carros são mostrados. Pressione as teclas para a ESQUERDA ou DIREITA para selecionar o carro de sua preferência. Selecione o carro



pressionando a Tecla de Confirmação. Selecione transmissão Manual (MT) ou Automática (AT). Se você tiver versões de modificações salvas de carros na Tela de Configuração de carros, você pode selecionar umas dessas das seleções que aparecerem.



## AMG MERCEDES C-CLASS

Como sempre, a Mercedes coloca grande potência em fácil mecânica e segurança. O banco do motorista é posicionado no centro do carro. A configuração semiautomática da transmissão de 6 velocidades pode ser controlada por botões na direção. O carro no jogo é o modelo D2 Privat Team prateado.

<b>TIPO DE MOTOR</b>	V6 24 VÁVULAS
<b>CAPACIDADE</b>	2499cc
<b>TORQUE MÁXIMO</b>	30.6kgm/9000
<b>TRANSMISSÃO</b>	6 VELOCIDADES SEMI-AT RWD
<b>COMPRIMENTO</b>	4666mm
<b>LARGURA</b>	1789mm
<b>ALTURA</b>	1280mm
<b>BASE DAS RODAS</b>	2690mm
<b>PESO</b>	1040kg+
<b>BREQUES</b>	DISCOS VENTILADOS ABS DE 4 CANAIS





## TOYOTA SUPRA GT

O carro esporte da Toyota que fez milagres no Campeonato Japonês de Carros de Turismo (JGTC). O motor turbo do carro é o principal motor da Toyota, dando 450 bhp.

<b>TIPO DE MOTOR</b>	STRAIGHT 4 DOHC TURBO
<b>CAPACIDADE</b>	1998cc
<b>FORÇA MÁXIMA</b>	450bhp/600rpm
<b>TORQUE MÁXIMO</b>	65.0kgm/4500
<b>TRANSMISSÃO</b>	6 VELOCIDADES MT FR
<b>COMPRIMENTO</b>	4520mm
<b>LARGURA</b>	1910mm
<b>ALTURA</b>	1200mm
<b>BASE DAS RODAS</b>	2550mm
<b>PESO</b>	1100kg+
<b>BREQUES</b>	DISCOS VENTILADOS

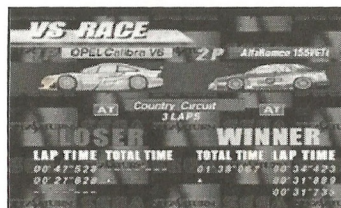


Os parâmetros de corrida existentes são os seguintes:

<b>CURSO:</b>	Selecione o circuito.
<b>VOLTAS:</b>	Selecione entre 3 e 5.
<b>TURBO:</b>	Selecione LIGADO para que o carro que estiver atrás tenha a força turbo.

### OPÇÕES DE LARGADA ATRASADA:

Pressione as teclas de ESQUERDA e DIREITA para ajustar os tempos relativos de largada para cada jogador. Uma vez que você estiver satisfeito com as configurações de corrida, pressione <ENTER> para o início da Corrida.



A Tela de Resultados para este modo mostra os carros dos dois corredores na parte superior da tela, junto com os detalhes da corrida. A parte inferior da tela mostra o TEMPO DA VOLTA e O TEMPO TOTAL para o VENCEDOR e para o PERDEDOR, bem como uma estrela que o vencedor recebe. O vencedor recebe uma estrela maior tendo recebido dez estrelas menores.

## Modo Grand Prix (Versão Arcade)

Dê uma boa olhada no Menu Principal no Modo Arcade do Sega Touring Car Championship. Você verá algo estranho. O Modo Grand Prix não está listado. Não quer dizer que não está lá... ele só existe numa dimensão diferente, de onde os profissionais olham para os amadores e riem. Para chegar lá você terá que provar se é bom no Modo de Campeonato...

Neste modo você precisará ser bom. Selecione um carro da melhor maneira. Pressione então as teclas para selecionar e uma tecla de Confirmação para selecionar um curso e a música que irá empolgá-lo pelas 20 sensacionais voltas que testarão sua determinação e habilidade atrás de um volante. Lembre-se que você pode parar nos pits para colocar novos pneus, mas isso lhe custará tempo — será que vale?



## dados dos carros



### ALFA ROMEO 155V6TI

Estrelando um poderoso motor longitudinal. A alavanca de troca de marcha fica perto da roda da barra da direção, para fazer mudanças rápidas de marcha com um simples estalar dos dedos.

<b>TIPO DE MOTOR</b>	V6 24 VÁLVULAS
<b>CAPACIDADE</b>	2499cc
<b>FORÇA MÁXIMA</b>	450bhp/11700rpm
<b>TORQUE MÁXIMO</b>	30.6kgm/9500rpm
<b>TRANSMISSÃO</b>	6 VELOCIDADES SEMI-AT 4WD
<b>COMPRIMENTO</b>	4620mm
<b>LARGURA</b>	1798mm
<b>ALTURA</b>	1355mm
<b>BASE DAS RODAS</b>	2540mm
<b>PESO</b>	1040kg+
<b>BREQUES</b>	DISCOS VENTILADOS ABS DE 4 CANAIS



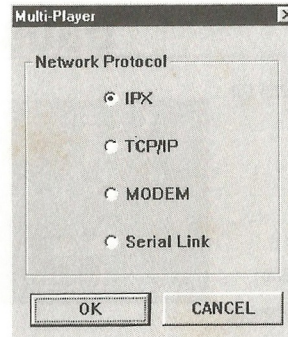
# recordes

Se você quer correr pelas pistas o mais rápido possível e ter seu nome colocado entre os recordistas na Tela de Colocação de Nomes, aqui está onde você pode ter acesso aos recordes e mostrá-los aos seus amigos e familiares.



Pressione as teclas para selecionar o recorde para cada modo particular, curso e carro que você quer olhar. Na parte inferior da tela você verá os tempos de recorde que foram feitos até o momento. Seu melhor tempo para cada modo estará selecionado, junto com o tipo de carro e transmissão usados.

## Jogos de Multi-Jogadores



Você pode ter uma corrida com até 8 jogadores via IPX, LAN, TCP/IP ou 2 corretores via Modem ou Link Serial.

Selecione as opções do Menu Principal.

**IPX:**

Liga você com um amigo através de uma rede local.

**TCP/IP:**

Corra com qualquer um pela Internet ou uma área de rede local. Entre o endereço IP do host da sessão que você quer desafiar ou para ver uma lista de qualquer um que esteja procurando uma corrida. Rode o "winipcfg" para ter seu endereço IP.

**Nota:** Você deve ter o protocolo TCP/IP instalado para Windows 95 (dentra das propriedades de rede) para ter o winipcfg instalado.

**Link Serial:**

Corra Head-to-Head via cabo serial entre duas portas de comunicação.

**Modem:**

Corra contra um amigo pela linha telefônica. Nós recomendamos um modem de no mínimo 14.4Kbps.

## pausa

Pressione Enter/Botão de Iniciar enquanto estiver correndo para parar o jogo.

As seguintes opções aparecerão:

**CONTINUE:** Volta à corrida

**QUIT:** Sai da corrida e volta à tela de Seleção de Carro

**RESTART:** Começa a corrida novamente

**TOP MENU:** Sai da corrida retornando ao Menu Principal

Selecione uma opção pressionando as teclas para CIMA ou para BAIXO e confirme pressionando <ENTER>.



## coloque o seu nome



Se você conseguir cruzar a linha de chegada entre um dos dez pilotos mais rápidos (no seu carro, não numa ambulância), você deverá escrever seu nome no livro de histórias para que todos possam vê-lo e admirá-lo.

Pressione as teclas para ESQUERDA ou DIREITA para selecionar uma letra. Selecione-a pressionando a tecla de Confirmação. Selecione a tecla de correção ou pressione Cancelar para apagar o último carácter. Selecione "FINALIZAR" ou pressione <ENTER> para colocar seu nome.

Pressione a tecla de ESQUERDA ou DIREITA para trazer o carro de sua escolha para a frente. Selecione o carro pressionando a tecla de Confirmação. Selecione entre transmissão Manual (MT) ou Automática (AT). Se você tinha previamente salvado versões de modificações do carro na Tela de Configuração do Carro, um pequeno menu aparecerá à direita permitindo a você selecionar qual versão usar. Existem quatro carros para escolher:

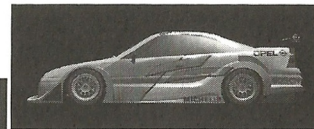


**ALFA ROMEO 155V6TI (4WD)**



**AMG MERCEDES C-CLASS (FR)**

## tela de seleção de carro



**OPEL CALIBRA V6 (4WD)**



**TOYOTA SUPRA GT (FR)**

Dois dos carros são 4WD e dois são FR (largura da banda de rodagem). Carros 4WD tem mais estabilidade na direção e fazem curvas mais precisas. Os carros FR transmitem maior força para a superfície da pista pela banda de rodagem mas podem subitamente perder o controle em uma curva (veja a página 25 para maiores detalhes dos carros).



## Acelerar

### Enquanto estiver movendo o controle do acelerador:

Pressione o Botão 2 para selecionar a 'aceleração mínima'. Enquanto estiver dirigindo um carro, o carro irá acelerar no mínimo essa quantidade mesmo que você esteja movendo o controle.

Pressione o Botão 1 para selecionar a 'aceleração máxima'. Você só poderá acelerar seu carro até a aceleração selecionada nessa opção.

## Breque

### Enquanto estiver movendo o controle do breque:

Pressione o Botão 2 para selecionar o 'breque mínimo'. Enquanto estiver dirigindo um carro, o carro irá breicar no mínimo essa quantidade mesmo que você esteja movendo o controle.

Pressione o Botão 1 para selecionar o 'breque máximo'. Você só poderá breicar seu carro até o breique selecionado nessa opção.

## resultados

Após você ter completado uma corrida, a tela de resultados aparecerá. Se você foi bem o bastante para colocar seu nome no ranking, você verá sua posição e seu nome colocados próximo ao tipo do carro e a transmissão usados.



CHAMPIONSHIP		RESULTS	
POS.	NAME	TIME	MISSION
1	ABS...	3' 10" 474	[AT]
2	ABS...	3' 11" 611	[AT]
3	RAKRY	6' 06" 004	[AT]
4	POOH...	6' 09" 029	[AT]
5	SASARKY	6' 12" 001	[AT]
6	MIZGUTI	6' 21" 704	[AT]
		REPLAY	YES/NO

Na parte inferior da tela você terá a opção de ter um "REPLAY" da sua corrida. Selecione "SIM" para rever sua performance, ou "NÃO" para não vê-la.

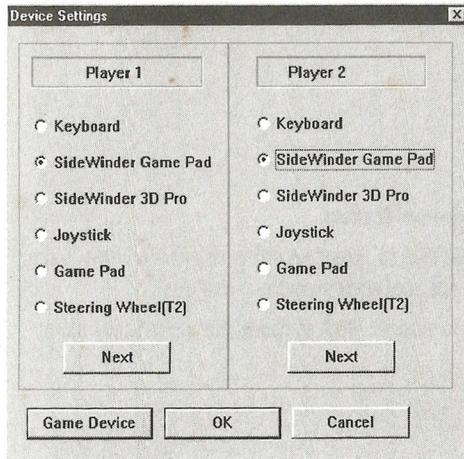
Durante o replay, pressione a tecla de breicar para uma vista do cockpit, ou a tecla para BAIXO para ter uma visão de fora do carro.

Ajuste o ângulo da vista de fora do carro pressionando uma das teclas CIMA, BAIXO, DIREITA ou ESQUERDA.



- Fase:** a fase em que você está
- Tempo da Volta:** o tempo que você teve em cada volta completada
- Velocidade:** sua velocidade em MPH ou KPH
- RPM:** a contagem atual das "rotações por minuto" do seu motor
- Marcha:** a marcha em que você está
- Recorde do Curso:** o tempo mais rápido que já foi feito nesta pista
- Posição:** sua posição atual na corrida
- Tempo Restante:** o tempo que falta para você completar a volta
- Tempo Total\*:** o tempo total que você teve até o momento na corrida
- Tempo Comparado\*:** o tempo da volta comparado com a sua melhor volta
- Melhor Volta\*:** o tempo da sua melhor volta

\*Modo de Tomada de Tempo Somente



## configurações de dispositivos (F5)

Os Controles Conectados ao seu PC são mostrados na tela. Pressione as teclas de ESQUERDA ou DIREITA para selecionar configurações do Tipo A ou B. O botão de funções para cada tipo de configuração estão nomeados na tela. Clique em Custom para selecionar as teclas para Configurações Personalizadas. No modo de EDIÇÃO, pressione as teclas para CIMA ou BAIXO para selecionar uma tecla (ou pressione a própria tecla), e ESQUERDA ou DIREITA para mudar as funções das teclas. Pressione <ENTER> para finalizar a edição.

### Direção Enquanto estiver movendo a direção:

Pressione o Botão 2 para selecionar 'a sensibilidade mínima da direção'. Quando você virar, a direção irá virar com essa sensibilidade.

Pressione o Botão 1 para selecionar 'sensibilidade máxima da direção'. Você não poderá mexer a direção além disso.

## Versão Arcade

**DIFICULDADE:** Ajuste os limites de tempo da volta e a velocidade dos carros do CPU selecionando entre FÁCIL, NORMAL, DIFÍCIL e EXPERT.

**SELEÇÃO DE VOLTAS:** Escolha correr 2, 3 ou 5 voltas.

**SOUND TEST:** Aqui você tem as seguintes opções de som.

**BGM:** Toque algumas das músicas da trilha sonora.

**S.E.** Toque alguns dos efeitos de som do jogo.

## Versão PC

**DIFICULDADE:** Ajuste os limites de tempo da volta e a velocidade dos carros do CPU selecionando entre FÁCIL, NORMAL, DIFÍCIL e EXPERT.

**VOLTAS:** Escolha entre 2, 3 ou 5 voltas.

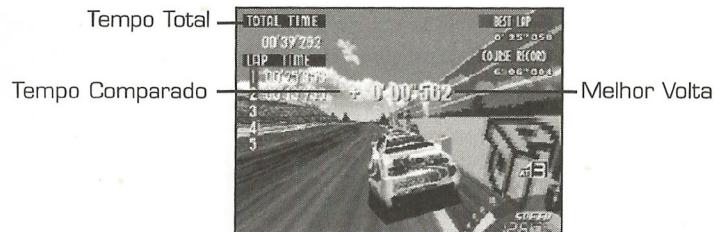
**TURBO:** De aos mais lentos corredores uma opção de velocidade extra.

**ESTRAGOS:** Selecione se o carro irá ou não sofrer estragos com os impactos.

## COMPARAÇÃO DE

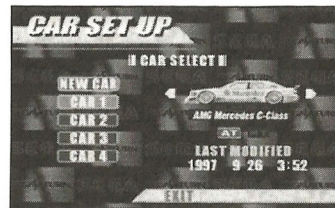
**TEMPO:** No modo Tomada de Tempo, a diferença entre a volta recém completada e a melhor volta é mostrada.

## (Modo de Tomada de Tempo)

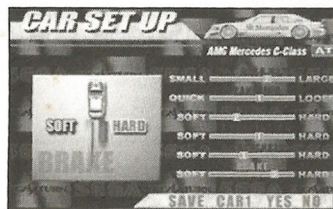


## configurações do carro (Versão PC)

Esse modo permite a você modificar vários aspectos existentes em seu carro. Você pode também editar os carros que você já tenha modificado. Você pode salvar mais de quatro "ALTERAÇÕES" de carros na memória e usá-las em futuras corridas.



Existem seis aspectos mecânicos diferentes no carro que você pode alterar, representados por seis barras deslizantes que podem ser ajustadas pressionando-se as teclas de ESQUERDA ou DIREITA.



- TAXA FINAL DA MARCHA:** Selecione entre Baixa e Alta
- DIRIGIBILIDADE:** Ajuste entre Rápida ou Lenta
- PNEUS:** Ajuste entre Macio e Duro
- SUSPENÇÃO FRONTAL:** Ajuste entre Macio e Duro
- SUSPENÇÃO TRASEIRA:** Ajuste entre Macio e Duro
- BREQUES:** Ajuste entre Macio e Duro

Uma vez que você estiver satisfeito com a configuração, selecione a barra de salvar na parte inferior da tela e selecione SIM se você quiser salvar os dados da configuração.

## opções de Jogo (F7)

Pressione a tecla F7 para trazer a caixa de diálogo das Opções de Jogo ou selecione Opções de Jogo no Menu de Configurações.

