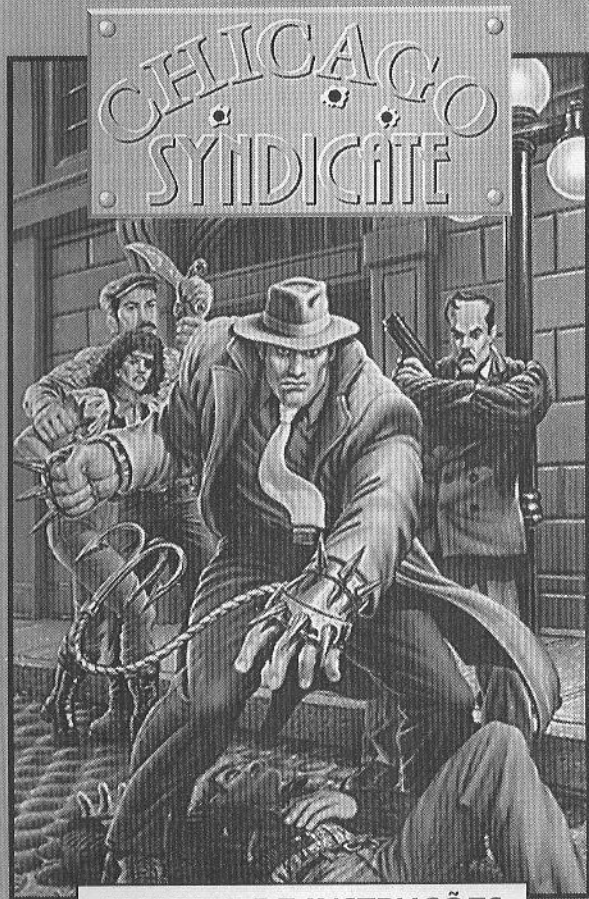


GAME GEAR®



MANUAL DE INSTRUÇÕES

©1995 SEGA.
Todos os direitos reservados.

TEC TOY

PRODUZIDO
NA ZONA FRANCA
DE MANAUS

CORNÉLIO A. ARAGÔNIA

SEGA

TEC TOY

ATENÇÃO

Por favor, leia o aviso abaixo antes de usar seu video game ou antes de permitir que seus filhos comecem a jogar. Existe um tipo raro de epilepsia, denominado fotossensível, que pode ser estimulado por variações luminosas intermitentes, alteração de luz de tela de televisão, computador, luz estroboscópica ou raios de sol passando através de folhas e galhos de árvores. A epilepsia é uma doença que pode ou não estar manifestada. Por isso, para minimizar qualquer risco, pedimos que tome as precauções abaixo:

Antes de Usar:

- Se você ou alguém de sua família já teve algum tipo de epilepsia ou perda de sentido quando exposto a variações luminosas, consulte seu médico antes de jogar.
- Se você estiver cansado ou tiver dormido pouco, descanse e só volte a jogar quando estiver completamente recuperado.
- Tenha certeza de que o quarto em que você está jogando é bem iluminado.

Durante o Jogo:

- Descanse pelo menos 10 minutos por hora quando você estiver jogando video game.
- Os pais devem supervisionar os filhos no uso do video game. Se você ou seus filhos sentirem alguns sintomas como vertigem, visão alterada, contrações nos músculos ou olhos, perda de consciência, desorientação, qualquer movimento involuntário ou convulsões, pare de jogar imediatamente e consulte o seu médico.

IMPORTANTE

Escolha a alternativa correta:

Qual é a sua forma preferida de lazer?

- (a) Jogar vídeo games (d) Todas as acima
(b) Praticar esportes (e) Nenhuma das acima
(c) Curtir a natureza

Se você escolheu a alternativa (a), parabéns!! Você tem em suas mãos um dos mais modernos equipamentos de entretenimento eletrônico de todo o mundo, o que, em outras palavras, significa diversão garantida por muito tempo.

Se você escolheu a alternativa (b), parabéns!! A prática de esportes é fundamental para evitar o surgimento de uma série de problemas que podem comprometer a saúde do seu corpo.

Se você escolheu a alternativa (c), parabéns!! A natureza é a única fonte de vida que nós temos, e sua devastação indiscriminada prejudica todo e qualquer ser vivo em nosso planeta.

Se você escolheu a alternativa (d), merece um triplo parabéns!! Você realmente sabe levar a vida de uma maneira inteligente. Consegue se divertir, não se esquece do lado físico e se preocupa com o bem-estar geral. Nota 10 para você!!

E finalmente, se você escolheu a alternativa (e) ... você não deve ser deste planeta!!

Este teste é apenas uma maneira que nós encontramos para dizer a você que, além de jogar vídeo game, é essencial saber dividir seu tempo livre com outras atividades que também são muito importantes para você e para aqueles que estão à sua volta.

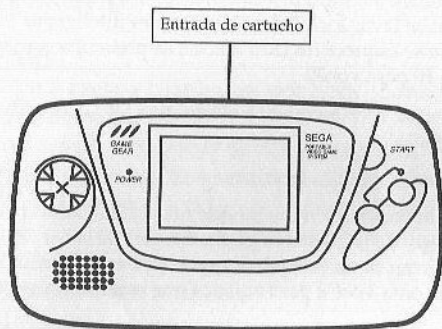
Detone o seu Vídeo Game, Pratique Esportes e Proteja a Natureza!

Mostre que você realmente é uma fera!

COMO COLOCAR O CARTUCHO NO GAME GEAR

1. Certifique-se de que o GAME GEAR está desligado.
2. Coloque o cartucho CHICAGO SYNDICATE™ no console (veja figura), conforme explica o manual do GAME GEAR.
3. Ligue o GAME GEAR. Se nada aparecer na tela, desligue o aparelho e verifique se o cartucho está bem colocado. Depois, ligue-o novamente.
4. CHICAGO SYNDICATE™ é para um jogador somente.

IMPORTANTE: Jamais coloque ou retire o cartucho enquanto o GAME GEAR estiver ligado.



UMA AVENTURA NO SUBMUNDO!

Você está em 1920. O ex-gangster Larcen Tyler tem um ano para livrar Chicago da mais poderosa Organização do Crime, o Chicago Syndicate, ou ele será preso!

Como Larcen, é seu trabalho limpar toda sujeira da cidade. Para fazê-lo você precisará pensar rápido - e lutar ainda mais rápido.

Apoie-se em mais de sessenta movimentos de luta - e sete armas mortais - enquanto enfrenta as piores gangues como o Bando de Margarita, o Trio do Dragão, o Exército de Flint e o Bando dos Açougueiros.

Acerte os membros do Syndicate com chutes giratórios e muitos outros golpes. Depois, prepare-se para um confronto com os grandes chefões do crime de Chicago.

Mas você precisará de muito mais do que músculos para se livrar do Chicago Syndicate. Recolha informações da polícia, dos jornais e dos informantes para saber os movimentos da gangue e as entregas de armas que poderão complicar a sua estratégia. Tente lutar contra as gangues quando as munições e a moral estiverem baixas. Lembre-se - você não tem tempo para ficar parado!

- **Training (Modo de Treino)** - É uma boa idéia treinar um pouco antes de entrar em ação, para aprender alguns dos movimentos de luta do Larcen. Apenas selecione Training (Modo de Treino) usando o **Botão D** e pressione o **Botão Start (Início)**. Depois use o Chicago El Railway para ir para qualquer lugar da vizinhança.
- **Options (Opções)** - Pressione o **Botão Start (Início)** para passar para a Tela de Opções.

A TELA DE OPÇÕES

Sound (Som) - Pressione o **Botão D** para a esquerda ou para direita para ligar (ON) ou desligar (OFF) o som.

Music Test (Teste de Música) - Pressione o **Botão D** para a esquerda ou para a direita para ouvir a música do jogo. Pressione o **Botão Start (Início)** para começar a tocar.

Sound FX (Efeitos Sonoros) - Pressione o **Botão D** para a esquerda ou para a direita para ouvir os efeitos sonoros. Pressione o **Botão Start (Início)** para ouvir os mesmos.

Back to Main Menu (Voltar para o Menu Principal) - Volta para a Tela do Menu Principal.

O ARMAZÉM

Quando você escolher Start Game (Começar o Jogo), o Chefe de Polícia irá informá-lo de que você precisa limpar a cidade de Chicago em um ano. Pressione o **Botão Start (Início)** para ir para o quartel-general no Armazém.

O Armazém tem os seguintes itens:

Cofre de Armas

Durante o jogo, Larcen descobrirá armas que ele poderá usar para lutar contra o Sindicato. As armas serão guardadas no Cofre de Armas. Pressione o **Botão D** para a esquerda ou para a direita para selecionar a arma que você quer usar na sua próxima missão. Pressione o **Botão Start (Início)** para fechar a porta do cofre. A arma que estiver aparecendo na tela é a arma que estará disponível quando você estiver nas ruas.

Barômetro

Indicará a passagem das estações do ano. Pressione o **Botão 1** ou **2** para verificar o barômetro. Pressione o **Botão Start (Início)** para sair.

Calendário de Parede

Lembre-se, você tem apenas um ano para acabar com o Chicago Syndicate. Veja o calendário e use sabiamente o seu tempo.

Cama

Quando a cama piscar, Larcen poderá recuperar a sua energia descansando. Mas não se esqueça - o tempo passa rápido e acontecimentos importantes acontecem enquanto Larcen está fora de ação. Pressione o **Botão 1** ou **2** para selecionar a cama, e veja a sua barra de saúde crescer enquanto você descansa. Pressione o **Botão Start (Início)** para atender o telefone ou voltar para a ação.

Kit de Primeiros Socorros

Mostra a quantas anda a saúde de Larcen.

Telefone

Quando o telefone piscar, Larcen estará recebendo uma chamada. Preste muita atenção nas mensagens por telefone para descobrir dicas valiosas do chefe de polícia e dos informantes sobre futuros acontecimentos. Pressione o **Botão 1** ou **2** para atender a chamada. Pressione o **Botão Start (Início)** para desligar.

Jornal

Todo acontecimento poderá afetar o seu plano de acabar com o Sindicato. Mantenha-se informado. Quando o jornal piscar, pressione o **Botão 1** ou **2**. Para virar as páginas, pressione o **Botão D** para a esquerda ou para a direita. Para voltar para o Armazém, pressione o **Botão Start (Início)**.

Nota: No começo do jogo, o jornal dirá que Larcen morreu na explosão de um hospital. Não se assuste, é apenas parte do seu disfarce.

Posters

Você encontrará, nos posters, a cara dos chefes das gangues e uma barra com a energia que resta a eles naquele momento.

MAPA DE LOCALIZAÇÃO

O Mapa de Localização é a sua principal fonte de informação sobre as seis gangues que formam o Sindicato:

Vizinhança

Northwest
Little Village
The Stockyards
Chinatown
Hyde Park
Old Town

Gangue

Bando dos Açougueiros de Jerzy Slowacki
Margarita Calles e seu bando
Flint O'Connell e seu exército
Chiang Ch'ien e o Trio do Dragão
Grace Jackson e a Irmandade
Mr. Taglalini e a Gangue dos Taglalini

Pressione o **Botão D** para a esquerda ou para a direita para selecionar um dos seus locais. Depois verifique os indicadores da gangue daquela vizinhança:

Thugs (Capangas) - Quanto mais capangas uma gangue tiver, mais difícil será derrotá-la.

Food + Drink (Comes e bebes) - Quanto mais comes e bebes uma gangue tiver, mais membros ela poderá ter.

Munitions (Munições) - Quanto mais munição uma gangue tem, piores serão os seus capangas (mais destruição eles provocarão).

Dependants (Dependentes) - Quanto mais dependentes uma gangue tiver, mais capangas ela poderá empregar.

Morale (Moral) - Quanto menor a moral da gangue, maior será a destruição que Larcen irá provocar, e mais fácil será derrubar a gangue.

Money (Dinheiro) - Mais dinheiro significa mais comes e bebes e mais munição.

PORTA DO ARMAZÉM

Pressione o **Botão 1** ou **2** para sair do Armazém. Quando você fizer isto, você aparecerá na estação do Chicago El Railway.

O CHICAGO EL RAILWAY

Use este trem para circular por Chicago. Pressione o **Botão D** para a esquerda ou para a direita para selecionar a vizinhança. Pressione o **Botão 1** ou **2** e você será transportado para aquela vizinhança. Selecione o Loop (Círculo) para voltar para o Armazém.

VÁ À LUTA!

Em cada vizinhança você enfrentará os piores capangas de Chicago. Em cada fase, você também encontrará dois tenentes de temperamento explosivo.

Passa pelos tenentes e você encontrará os chefões do bando, cada um com a sua própria e eficiente técnica de luta.

Quando lutar, você verá as barras de saúde do oponente e de Larcen. Você também verá um calendário para lembrá-lo de quanto tempo já passou. Lembre-se, você só tem até 31 de Dezembro de 1920 para limpar Chicago ou será você quem irá para atrás das grades!

Escapando de uma Batalha

Você poderá deixar uma batalha a qualquer momento pressionando **Botão Start (Início)** e os **Botões 1 e 2** ao mesmo tempo. Quando fizer isso, você terá as seguintes opções:

- Pressionar o **Botão Start (Início)** para voltar para a luta.
- Pressionar o **Botão D** para cima para voltar para o Armazém.
- Pressionar o **Botão D** para baixo para sair do jogo.

Na parte inferior da tela, você verá de quanto será a sua recompensa. Quanto mais danos você causar, maior será a sua recompensa. Se demorar muito para derrotar as gangues, a sua recompensa diminuirá.

UM POUCO DE ESTRATÉGIA

No submundo de Chicago, a ação é contínua. Quando Larcen estiver enfrentando o Bando dos Açougueiros na estação de Northwest, o Bando de Margarita poderá estar recebendo um carregamento de munição.

Você poderá sair de uma batalha a qualquer momento. Mas, quando você voltar para aquela vizinhança, as coisas terão mudado. Novos membros poderão ter chegado ou saído. Outras guerras poderão ter diminuído a moral da gangue.

Todos os seus movimentos provocarão uma reação do Sindicato na cidade. Planeje a sua estratégia tendo isto em mente.

Os Movimentos de Larcen

Movimento

Pular no lugar
Pular para a frente
Andar
Rastejar
Abaixar
Defender-se
Andar para trás
Virar de costas

Pressione o Botão D

para cima
para cima e para a direita
para a direita
para baixo e para a direita
para baixo
para baixo e para a esquerda
para a esquerda
para cima e para a esquerda

Os Movimentos de Luta de Larcen

Movimento	Controle
Shoe knife flip	Para cima + Botão 1
Leading hand jab	Para cima e para a direita + Botão 1
Right Cross	Para direita + Botão 1
Sliding Punch	Para baixo e para a direita + Botão 1
Low grapple hook	Para baixo + Botão 1
Step back grapple hook	Para baixo e para a esquerda + Botão 1
Backfist	Para a esquerda + Botão 1
Turning Axe hand	Para cima e para a esquerda + Botão 1
Triple elbow	Para cima e para a direita, para a direita ou para baixo e para a direita + Botão 1 quando próximo ao oponente.
Extended down punch	Para cima e para a direita, para a direita ou para baixo e para a direita quando estiver pulando.
Jump spinning kick hook	Para cima + Botão 2
High turn kick	Para cima e para a direita + Botão 2
Side kick	Para a direita + Botão 2
Double sweep	Para baixo e para a direita + Botão 2
Crouch sweep	Para baixo + Botão 2
Crouching kick	Para baixo e para a esquerda + Botão 2
Spin side kick	Para a esquerda + Botão 2
Turn back hook kick	Para cima e para a esquerda + Botão 2

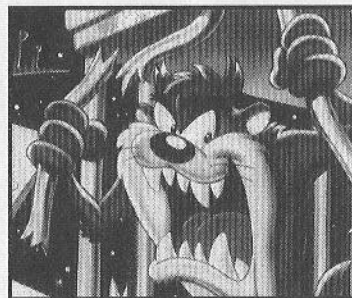
Grab/ knee face	Para cima e para a direita, para a direita ou para baixo e para a direita + Botão 2 quando próximo ao oponente.
Jump side kick	Para cima e para a direita, para a direita ou para baixo e para a direita + Botão 2 quando estiver pulando.
Jump axe kick	Para cima + Botão Start (Início)
Flying knee kick	Para cima e para a direita + Botão Start (Início)
Taunt with weapon	Para a direita + Botão Start (Início)
Upper crouch punch	Para baixo e para a direita + Botão Start (Início)
Standard sweep	Para baixo + Botão Start (Início)
Crouch backfist	Para baixo e para a esquerda + Botão Start (Início)
Backfist	Para esquerda + Botão Start (Início)
Turn kick combo	Para cima e para a esquerda + Botão Start (Início)
High axe kick	Para cima e para a direita, para a direita ou para baixo e para a direita + Botão Start (Início) quando estiver próximo ao oponente.
Flying knee jump	Para cima e para a direita, para a direita ou para baixo e para a direita + Botão Start (Início) quando estiver pulando.

DICAS PARA ACABAR COM O SINDICATO

- Experimente os controles para descobrir novos e diferentes movimentos de ataque.
- Para que o impacto seja maior, lute contra as gangues com baixa moral e munições.
- Se você descobrir que uma gangue irá receber um carregamento de munições ou de comes e bebes, lute contra eles antes do carregamento chegar.
- Sempre que for possível tente lutar contra os capangas que estão na sua frente (do lado direito da tela). Tente não deixar que eles cheguem por trás de você (do lado esquerdo).

OUTROS SUCESSOS DA TEC TOY

TAZ In Escape from Mars

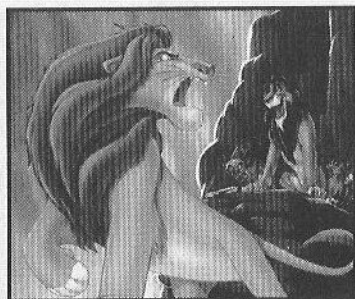


LOONEY TUNES, personagens, nomes e todos os elementos relacionados são marca registrada de Warner Bros. ©1994. Todos os direitos reservados.

Fan-TAZ-tico!! TAZ, o mal-humorado e esfomeado Diabo da Tasmânia, está de volta numa aventura que vai deixar você literalmente zozzo. Marvin, o Marciano, estava viajando pelo Sistema Solar à procura de novas atrações para o Zoológico Nacional de Marte. E aqui na Terra, ele resolveu capturar justo o nosso herói que, de uma hora para outra, apareceu numa suja jaula no meio de um lugar totalmente estranho. Mas TAZ vai armar a maior confusão no Zoológico para tentar fugir do cativeiro. E é você que vai ajudá-lo. Ah, só mais uma coisa... não vá se esquecer de alimentar o TAZ durante o jogo, pois você já sabe como ele fica irritado quando está com fome. É capaz de você virar o almoço!!

OUTROS SUCESSOS DA TEC TOY

THE LION KING



©The Walt Disney Company. The Lion King é uma co-produção de Disney Software/
Virgin Interactive Entertainment, Inc. ©1994 Virgin Interactive Entertainment, Inc. Todos
os direitos reservados. Virgin é marca registrada de Virgin Entertainment, Ltd.

O Rei Mufasa está esbanjando alegria. Seu filho Simba está aprendendo rapidamente todos os macetes necessários para poder tornar-se o novo Rei. Mas Scar, o invejoso irmão de Mufasa, preparou uma terrível armadilha para acabar com o Rei e seu filho, o que, desta forma, tornaria-o naturalmente o sucessor do trono. E, por enquanto, esse plano deu certo. Mufasa não conseguiu sobreviver à armadilha, e o pequeno Simba, sentindo-se culpado pela morte do Pai, fugiu do Reino para nunca mais voltar. Com o passar do tempo, Simba percebeu que a bravura de seu pai ainda estava viva, e, agora, ele resolveu lutar pela coroa que é dele por direito. Serão 10 fases de muita ação. Derrote Scar na derradeira batalha, e torne-se, enfim, o novo Rei Leão.

TEC TOY

CERTIFICADO DE GARANTIA

A TEC TOY garante este produto contra defeitos de fabricação pelo prazo de 90 (noventa) dias, contados a partir da data de sua compra.

Em caso de defeito, dirija-se a um Posto de Assistência Técnica Autorizada TEC TOY, munido deste certificado e da nota fiscal comprobatória da compra, para obter os serviços cobertos por esta garantia.

A presente garantia, contudo, não cobre defeitos originados por uso indevido, tentativa de violação do cartucho e consertos por pessoa não autorizada.

A presente garantia também não cobre fretes de envio e/ou retorno a uma Assistência Técnica Autorizada TEC TOY.

TEC TOY

Nº CO 063 182271

PRODUZIDO NA ZONA FRANCA DE MANAUS

TEC TOY INDÚSTRIA DE BRINQUEDOS S.A.

Estrada Torquato Tapajós, 5408- Bairro Flores - Manaus - AM
CEP 69048-660 - Indústria Brasileira.

CENTRO DE ATENDIMENTO AO CONSUMIDOR

Av. Ermano Marchetti, 576 - São Paulo - SP - CEP 05038-000
TELEFONE: (011) 831 2266