

Shadow Warrior™ © 1997 3D Realms Entertainment, Inc. Todos os direitos reservados.

Lo Wang e qualquer elemento relacionado são marcas registradas de 3D Realms Entertainment, Inc. Publicado por GT Interactive Software Corp. Distribuído por Tec Toy Multimedia sob sub-licença da GT Interactive Software, Corp. GT é uma marca e o logo GT é uma marca registrada de GT Interactive Software Corp. Windows® é uma marca registrada de Microsoft Corporation. Todas as outras marcas são propriedade de suas respectivas empresas.



TEC TOY  
multimedia

MANUAL DE INSTRUÇÕES

Desenvolvido por  
3D  
REALMS

GT  
Interactive  
Software

## ATENÇÃO

Por favor, leia o aviso abaixo antes de jogar seu PC game ou antes de permitir que seus filhos -comecem a jogar.

Existe um tipo raro de epilepsia, denominado fotossensível, que pode ser estimulado por variações luminosas intermitentes, alteração de luz da tela de televisão, computador, luz estroboscópica ou raios de sol passando através de folhas e galhos de árvores. A epilepsia é uma doença que pode ou não estar manifestada. Por isso, para minimizar qualquer risco, pedimos que tome as precauções abaixo:

### Antes de Usar:

- Se você ou alguém de sua família já teve algum tipo de epilepsia ou perda de sentidos quando exposto a variações luminosas, consulte seu médico antes de jogar.
- Sente-se no mínimo a 2,5 metros da tela do monitor.
- Se você estiver cansado ou tiver dormido pouco, descanse e só volte a jogar quando estiver completamente recuperado.
- Tenha certeza de que o quarto em que você está jogando é bem iluminado.
- Utilize o menor monitor possível para jogar

### Durante o Jogo:

- Descanse pelo menos 10 minutos por hora quando você estiver jogando computador.
- Os pais devem supervisionar os filhos no uso do computador. Se você ou seus filhos sentirem alguns sintomas como vertigem, visão alterada, contrações nos músculos ou olhos, perda de consciência, desorientação, qualquer movimento involuntário ou convulsões, pare de jogar imediatamente e consulte seu médico.

# TECTOY

## CERTIFICADO DE GARANTIA

A TEC TOY garante este produto contra defeitos de fabricação pelo prazo de 90 (noventa) dias, contados a partir da data de sua compra.

Em caso de defeito, dirija-se a um posto de Assistência Técnica Autorizada da TEC TOY munido deste certificado e da nota fiscal comprobatória da compra, para obter os serviços cobertos por esta garantia.

A presente garantia, contudo, não cobre defeitos originados por uso indevido, tentativa de violação do produto e consertos por pessoa não autorizada.

A presente garantia também não cobre fretes de envio e/ou retorno a uma Assistência Técnica Autorizada TEC TOY.

ETIQUETA

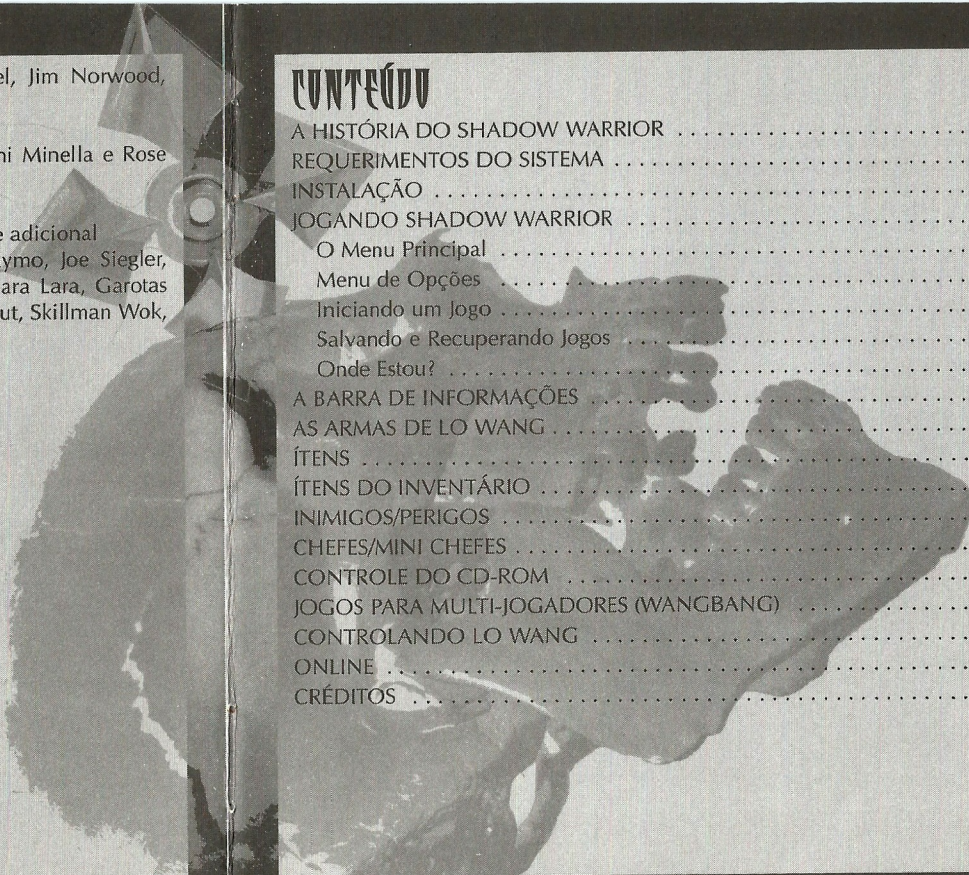
### TEC TOY INDÚSTRIA E COMÉRCIO LTDA.

Av. Dr. Alberto Jackson Byington, 3200 - Jardim Três Montanhas  
Osasco - SP - CEP 06276 - 000 - Indústria Brasileira

### CENTRAL DE ATENDIMENTO AO CONSUMIDOR

Av. Jabaquara, 1799 - São Paulo - SP  
CEP 04045-003 - Tel. (011) 5071-1331

[cdsuporte@tectoy.com.br](mailto:cdsuporte@tectoy.com.br)



Artistas: Stephen Hornback, Brian Martel, Jim Norwood,  
Michael Wallin  
Música e Efeitos sonoros: Lee Jackson  
Voz: John Galt como "Lo Wang", Lani Minella e Rose  
Schuler como "Anime girls"  
Manual do Jogo: George Broussard, Joe Siegler  
Agradecimentos Especiais para: Chuck Jones & Doug Wood: Arte adicional  
Agradecimentos Adicionais para: Allen Blum, Tony Kee, Rick Raymo, Joe Siegler,  
3Dfx Interactive, Core Design para Lara, Garotas  
nuas em qualquer lugar, Pizza Hut, Skillman Wok,  
& os testadores 3D Realms Beta

## CONTÉUDO

A HISTÓRIA DO SHADOW WARRIOR .....	2
REQUERIMENTOS DO SISTEMA .....	2
INSTALAÇÃO .....	3
JOGANDO SHADOW WARRIOR .....	5
O Menu Principal .....	5
Menu de Opções .....	5
Iniciando um Jogo .....	6
Salvando e Recuperando Jogos .....	7
Onde Estou? .....	7
A BARRA DE INFORMAÇÕES .....	7
AS ARMAS DE LO WANG .....	8
ÍTENS .....	11
ÍTENS DO INVENTÁRIO .....	12
INIMIGOS/PERIGOS .....	13
CHEFES/MINI CHEFES .....	15
CONTROLE DO CD-ROM .....	16
JOGOS PARA MULTI-JOGADORES (WANGBANG) .....	17
CONTROLANDO LO WANG .....	20
ONLINE .....	23
CRÉDITOS .....	23

## A HISTÓRIA DE SHADOW WARRIOR

Lo Wang, Mestre ninja assassino a 20 anos. Um shadow warrior. Os shadow warriors são os melhores dos melhores, e Lo Wang era o melhor dos shadow warriors. Todas as grandes empresas no Japão tinham um shadow warrior... um protetor, um negociador, um matador.

Lo Wang trabalhou para Zilla Enterprises, um conglomerado com influência em cada grande indústria. Poder demais. O poder corrompe e as corporações de Master Zilla estavam corrompidas até o pescoço.

Lo Wang descobriu o plano demoníaco de Master Zilla de reinar sobre o Japão, usando criaturas convocadas do lado negro. Homem de honra, Lo Wang se demitiu. Mas alguém tão poderoso quanto Lo Wang deve estar ao seu lado ou do lado de ninguém. Master Zilla solta suas criaturas para o primeiro teste: matar um homem só, um shadow warrior... Lo Wang.

## REQUERIMENTOS DO SISTEMA

CPU	Processador Pentium
RAM	16 megabytes
Espaço no disco rígido	60 MB livres
Áudio	100% compatível com Sound Blaster
Vídeo	Gráficos VGA com 256 cores
CD-ROM	2X CD-ROM
Sistema Operacional	DOS 6.2 ou maior
Acessórios	Teclado. São opcionais mouse, joystick ou gamepad.

## 3D REALMS ONLINE

3D Realms pode ser localizado em vários lugares online. A seguir estão alguns lugares para começar.

**WORLD WIDE WEB**  
**COMPUSERVE**  
**ICR**

[www.3drealms.com](http://www.3drealms.com)  
**GO 3DREALMS**  
Os canais #duke3d,  
#swarrior na Undernet

são um bom lugar para falar a respeito dos nossos jogos e até cruzar um de nós de tempos em tempos.

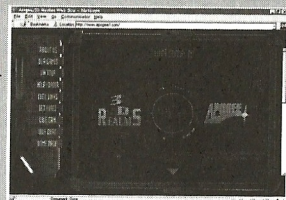
**INTERNET NEWSGROUPS**

Visite [alt.games.shadow-warrior](mailto:alt.games.shadow-warrior), [alt.games.apogee](mailto:alt.games.apogee) e [alt.games.duke3d](mailto:alt.games.duke3d) para falar com outros a respeito de nossos jogos e compartilhar dicas e macetes.

3D Realms tem seu próprio site na World Wide Web! Aponte o seu Browser para o URL <http://www.3drealms.com>, e você nos alcançará na rede! Nós temos todos os tipos de arquivos quentes e informações aqui, portanto se você gosta de Apogee ou 3D Realms e você está na rede, você não pode deixar de vir para cá. Você pode saber a respeito de jogos futuros, ter um "tour virtual" em nossa sede, e participar da troca de mensagens instantâneas.

## CRÉDITOS

Projeto do jogo:	3D Realms, Frank Maddin, Jim Norwood
Líder do projeto:	George Broussard
Programadores do jogo:	Frank Maddin, Jim Norwood
"Construtor" do Motor e ferramentas 3D:	Ken Silverman
Projeto do mapa:	Primário: Stephen Cole, Keith Schuler Secundário: George Broussard, Jim Norwood, Randal S. Pitchford II, Eric Reuter





### TECLADO

Tecla 5	Visão centralizada
Home \ End	Mirar para cima \ mirar para baixo
PgUp \ PgDn	Olhar para cima \ olhar para baixo
Pause	Pausar o jogo
ESC	Voltar ao menu principal
F1	Ajuda e história do jogo
F2	Salvar o jogo
F3	Recuperar um jogo
F4	Configurar som e música
F5	Mudar a resolução da tela
F6	Salvamento rápido
F7	Mudar visão
F8	Ligar \ desligar mensagens
F9	Recuperar um jogo rápido
F10	Sair para DOS
F11	Brilho
F12	Captura tela PCX
<b>Opções de Combate para Shadow Warrior</b>	
Alt + F1-F0	Remoteridicule usando sons previamente selecionados
Shift + F1-F0	Mandar mensagens previamente definidas
T	Digitar uma mensagem para todos
K	Ir para a visão do jogo para Multi-jogadores

## INSTALAÇÃO

### INSTALAÇÃO EM DOS

1. Coloque o CD em seu drive de CD-ROM(geralmente drive D: ).
2. Passe para seu drive de CD-ROM digitando D: (ou a letra designada para seu drive) e aperte [ENTER].
3. Digite INSTALL e aperte [ENTER] para iniciar o programa de instalação.
4. Siga as instruções na tela.

Uma vez que o jogo esteja instalado, digite SETUP de dentro do diretório de Shadow Warrior para configurar o jogo ao seu sistema. Se você não estiver certo a respeito de que opções escolher, consulte o manual de seu computador ou placa de som para assistência. Caso você saiba que possui uma placa de som e auto falantes mas não tenha certeza quanto a sua marca, selecione SoundBlaster para música e placa de som.

Para rodar o Shadow Warrior depois que o jogo já estiver instalado, selecione "Save and Lanch Shadow Warrior" de dentro do Menu de Setup, ou do aviso de comando do DOS, digite CD\SW (se você instalou em um diretório chamado "SW") e em seguida digite SW para começar. Após uma breve introdução, você estará no menu principal de Shadow Warrior. Selecione "New Game" para começar a jogar.

### INSTALAÇÃO EM WINDOWS®

Caso você esteja usando Windows 95, simplesmente introduza o CD em seu drive de CD-ROM. Se o programa de instalação não começar automaticamente, ou se você tiver uma versão de Windows anterior, siga as seguintes instruções:

1. Coloque o CD em seu drive de CD-ROM. (geralmente drive D:)
2. Clique no ícone Meu Computador
3. Clique no ícone de seu drive de CD-ROM
4. Clique no ícone INSTALL para iniciar o programa de instalação.
5. Siga as instruções na tela.

Quando o jogo estiver instalado, clique no ícone SETUP na pasta de Shadow Warrior para configurar o jogo. Caso você não saiba que opções escolher, consulte o seu manual do computador ou da placa de som, ou clique com o botão direito do mouse no ícone Meu Computador e selecione a tabela Device Manager que deve conter as informações necessárias. Caso você tenha uma placa de som e auto falante mas não saiba de que marca são, selecione SoundBlaster para música e placa de som.

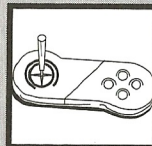
Para rodar Shadow Warrior depois que o jogo esteja instalado, selecione "Save and Lanch Shadow Warrior" do menu Setup, ou simplesmente clique no ícone "Shadow Warrior" dentro da pasta de "Shadow Warrior". Após uma breve introdução, você estará no menu principal de Shadow Warrior. Selecione "New Game" para iniciar o jogo.

Caso você tenha problemas para rodar Shadow Warrior em Windows 95, você deverá reiniciar seu computador no modo MS-DOS. Clique no botão Iniciar e selecione desligar. Selecione reiniciar o computador em MS-DOS e clique OK. Quando seu computador reiniciar, siga as intruções para instalação em DOS na página anterior.

Importante!

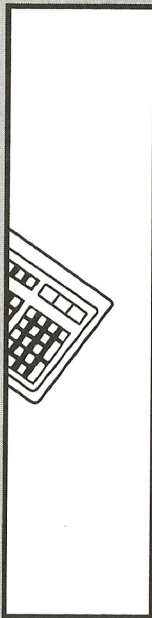
Os usuários de Windows 3.1 devem ir para DOS antes de instalarem Shadow Warrior. Clique em File no canto superior esquerdo da sua janela de Program Manager, selecione Exit Windows..., e clique OK. Note que cada vez que jogar, você deverá sair do Windows e em seguida passar para o diretório de Shadow Warrior (teclando CD\SW e apertando em seguida [ENTER]).

4



CONTROLE

Movimento	Direção
<b>Botão 1</b>	Dispara a arma selecionada
<b>Botão 2</b>	Bombardeia
<b>Botão 3</b>	Corre
<b>Botão 4</b>	Usa os itens ou abre portas



TECLADO

Setas	Movimento
<b>Barra de Espaço</b>	Usa itens ou abre portas
<b>Tab</b>	Modos de mapa em 2D
<b>Shift + Seta</b>	Corre na direção da seta
<b>Caps Lock</b>	Corre automaticamente
<b>Alt + Seta</b>	Bombardeia na direção da seta
<b>Ctrl</b>	Dispara a arma usada no momento
<b>A</b>	Pula
<b>Z</b>	Abaixa
<b>Barra Invertida</b>	Inverte o sentido
<b>[ ou ]</b>	Seleciona item do inventário
<b>Enter</b>	Usa item do inventário
<b>C</b>	Espinhos
<b>F</b>	Bomba luminosa
<b>G</b>	Bomba de gás
<b>M</b>	Kit médico
<b>N</b>	Visão infra vermelho
<b>S</b>	Bomba de fumaça
<b>números 1-0</b>	Seleção de armas
<b>; ou '</b>	Arma anterior ou posterior
<b>Scroll Lock</b>	Guardar a arma

21

- Other Options** Existem outras quatro opções dentro deste menu. São elas:
- Monsters** Você pode não ter monstros ou ter três diferentes níveis de monstros.
- Team Play** Você pode jogar em times. A maneira de diferenciar os times é pela cor das calças selecionadas. Certifique-se de que todos os jogadores de um mesmo time escolham a mesma cor de calça. Caso você selecione o jogo cooperativo, esta opção não está disponível.
- Hurt Teamate** Se isto for selecionado, você pode machucar seu companheiro de time, ou seu amigo no jogo cooperativo.
- Play w/Nuke** Se você deseja não permitir bombas nucleares, faça-o aqui.
- Start Game** Uma vez que os parâmetros estiverem selecionados, isto inicia o jogo!

## CONTROLANDO LO WANG

Você pode ter uma lista completa dos movimentos padrão de Lo Wang apertando a tecla F1 durante o jogo. A seguir, uma lista dos movimentos básicos.



MOUSE

<b>Botão 1</b>	Botão esquerdo
<b>Botão 2</b>	Botão do meio
<b>Botão 3</b>	Botão direito



JOYSTICK

<b>Movimento</b>	Direção
<b>Botão 1</b>	Dispara com a arma selecionada
<b>Botão 2</b>	Bombardear
<b>Botão 3</b>	Correr

## JOGANDO SHADOW WARRIOR

### O MENU PRINCIPAL

De dentro do menu principal, você pode selecionar:

**NEW GAME:** Inicia um jogo

**PLAY ON TEN;** Jogar na Internet

**LOAD GAME/SAVE GAME:** Salvar ou recuperar um jogo.

**OPTIONS:** Configurar o jogo.

**COOL STUF:** Informações.

**QUIT:** Voltar a sua vida normal.



### O MENU DE OPÇÕES

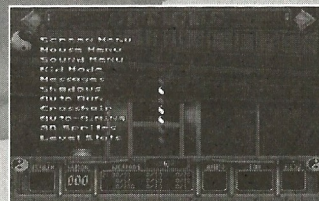
Aqui está uma descrição mais detalhada das opções do jogo.

**SCREEN MENU:** Ajusta o tamanho da tela e mais.

**MOUSE MENU:** Configura a velocidade do mouse e mais.

**SOUND MENU:** Ajusta o volume da música e som.

**KID MODE:** Shadow Warrior pode ficar muito violento e este modo permite que os pais impossibilitem seus filhos de entrar em contato com material questionável através de uma senha.



**MESSAGES:** Liga/desliga mensagens na tela.

**SHADOW:** Liga e desliga as sombras

**AUTO RUN:** Faz com que Lo Wang corra o tempo todo.

**CROSSHAIR:** Faz o ato de mirar mais fácil.

**AUTO AIMING:** Faz com que o ato de atirar em inimigos seja mais fácil.

**3D SPRITES:** Deixa alguns itens do jogo 3D.

**LEVEL STARTS:** Mostra o número de segredos encontrados e inimigos mortos.

## INICIANDO UM NOVO JOGO

De dentro do menu principal selecione "New Game" para iniciar um jogo. Para iniciar um jogo para multi-jogadores, por favor consulte "Multiplayer Games (WangBang)". Uma vez que tiver selecionado "New Game", você será consultado a respeito do nome do episódio e do nível de dificuldade. Você pode escolher um de quatro níveis de dificuldade:

**Tiny Grasshopper** O modo mais fácil. Poucos inimigos e muitas coisas.

**I Have No Fear** Dificuldade normal.

**Who Wants Wang** O modo padrão. Para jogadores experientes.

**No Pain No Gain** Apenas para especialistas. Muitos inimigos!

**NOTA:** A qualquer hora durante o jogo, você pode apertar a tecla F1 para obter uma lista de teclas que possam ajudá-lo durante o jogo.

## MANDANDO MENSAGENS DURANTE O JOGO PARA MULTI-JOGADORES

Você precisará conversar com seus oponentes durante o WangBang. Você pode fazer isso apertando T durante o jogo, e em seguida digitando uma mensagem para eles. É uma boa maneira de rir de uma jogada lamentável deles, ou sugerir que tentem um novo nível. Diga o que quiser, nós não o censuramos.



## OPÇÕES DO JOGO PARA MULTI-JOGADORES (UMA VEZ DENTRO DE SHADOW WARRIOR)

As seguintes opções estão disponíveis em Shadow Warrior:

**Game Type** As três opções de jogo são WangBang, WangBang [No Spawn] e Cooperative (cooperativo). Esse último é uma forma de jogar com outras pessoas contra o jogo. Em WangBang, você e seus colegas simplesmente atiram um no outro! O WangBang [No Spawn] significa que alguns objetos não voltam após serem levados.

**Level** Isso permitirá a você escolher em que nível jogar.

**Markers** Mostra marcadores que indicam o lugar onde um item irá reaparecer.

**Kill Limit** Selecione um tempo de jogo.

**Player Color** Você pode escolher a cor de sua calça. **NOTA:** quando jogando em time, isso é como você diferencia times. Certifique-se de que se você está jogando no modo de time, seu time escolha a mesma cor.



4. De dentro do menu "Setup Modem" escolha o seu tipo de modem (NOTA: A linha padrão ATZ irá funcionar na maioria dos casos. Tente ela primeiro).
5. Escolha um nome, se desejar, em "Player Name".
6. Caso você esteja ligando, você terá que entrar com um número de telefone dentro de "Phone number list".
7. Selecione o item "Launch Shadow Warrior" de dentro do menu "Modem Game".
8. A inicialização do modem irá começar.

## JOGOS EM SÉRIE

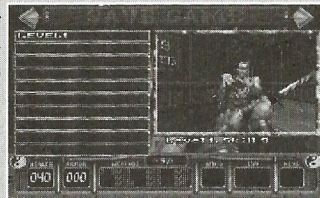
1. Rode o SETUP.EXE e selecione o menu "Serial Game".
2. Selecione "Setup COM Port" e selecione que COM port você irá usar. Deixe as outras opções como estiverem a não ser que você venha a ter problemas.
3. Selecione um nome em "Player Name" se desejar.
4. Selecione o item "Launch Shadow Warrior" de dentro do menu "Serial Game".
5. A inicialização começará.

## REMOTERIDICULE™

Remoteridicule é usado para insultar seus oponentes durante um jogo. Apertando-se ALT F1-F10 durante o jogo, seus oponentes irão ouvir os insultos. Esses sons vêm de um arquivo chamado SW.RTS. Você pode selecionar qualquer arquivo RTS durante o jogo no programa SETUP. Nós incluímos um Software no CD que permite a você criar seus próprios arquivos RTS (veja o diretório Goodies).

## SALVANDO E RECUPERANDO JOGOS

Você pode entrar no menu principal a qualquer hora do jogo apertando **Esc**. Daqui você pode salvar o jogo em andamento ou recuperar um jogo previamente salvo. Você pode também apertar **F2** durante o jogo para salvar o jogo em andamento, ou **F3** para recuperar um jogo previamente salvo.



## ONDE ESTOU? (O AUTO MAPA)

Apertando **TAB** durante o jogo, você poderá ver onde você se encontra no jogo. Apertando **TAB** várias vezes irá variar o tipo de mapa. Enquanto estiver no modo de mapa, você pode dar zoom para dentro ou para fora do mapa com as teclas "+" e "-". Apertando a tecla **F** irá acionar o modo "perseguição" e você pode ver mais do mapa ao seu redor.



## A BARRA DE INFORMAÇÕES

Durante o jogo, a barra de informações na parte inferior da tela, revela informações vitais. Se você não puder ver a barra de informações, aperte as teclas + e - para mudar o seu tamanho (aperte **F1** durante o jogo para mais informações). Aqui está uma explicação dos ítems na barra de informações, da esquerda para a direita:

**ENERGIA** Mostra o nível de energia de Lo Wang. Se cair até zero, você morre.

**ESCUDO** Mostra a porcentagem de escudo restante em Lo Wang.

**ARMAS** Mostra as condições das armas de Lo Wang. Cada arma possui dois números separados por uma / (barra). O primeiro número é a quantidade de munição que a arma contém e o segundo é a quantidade máxima de munição que aquela arma aguenta. Se os números estiverem mais brilhantes, esta é a arma que você está usando. Se estiver ligeiramente brilhante, quer dizer que você possui a arma e se não estiver brilhante, você não possui a arma ainda.

**MUNIÇÃO** Mostra a quantidade de munição restante para a arma que está sendo usada no momento.

**INVENTÁRIO** Mostra a porcentagem e condição (se aplicável) do item selecionado do inventário. Para mudar o item do inventário selecionado, use a tecla [ ou ] .

**CHAVES** Mostra as chaves que você possui.



## AS ARMAS DE LO WANG

Apertando as teclas das armas (números 1-0 em seu teclado) durante o jogo ativa a arma correspondente, a não ser que você não a possua ou que ela esteja sem munição. As armas podem ser recarregadas com munição espalhada pelas fases.

### cd info

Dá informações como o tipo e número de músicas tocadas no CD, que música (se alguma) que está tocando no momento, e o volume.

## JOGOS PARA MULTI-JOGADORES (WANGBANG)

Para começar um jogo para multi-jogadores de Shadow Warrior, rode o SETUP.EXE e selecione uma das seguintes opções.

### JOGOS NA REDE

1. Rode o SETUP.EXE e selecione a opção "Network Game".
2. Selecione o número de jogadores (1-8), deixe o número de encaixe em "default" (a não ser que você tenha problemas), e selecione um nome de jogador em "Player Name" caso você queira.
3. Selecione o item "Launch Shadow Warrior" de dentro do menu de "Network Game".
4. O jogo irá "procurar" todos os jogadores e começar.

### JOGOS NO MODEM

1. Rode o SETUP.EXE e selecione o menu "Modem Game".
2. Selecione se você irá aguardar a uma ligação em "Wait for Call" ou ligar para o seu oponente em "Dial your oponent".
3. Selecione "Setup COM Port" e selecione que COM port que seu modem usa. Deixe as outras opções como estiverem, a não ser que tenha problemas.



**Zila:** Sua batalha final do jogo. Prepare-se bem, Lo Wang, e lembre-se de tudo o que o Mestre Leep lhe ensinou.

## CONTROLE DE CD-ROM

O controle de CD-ROM permite que você ouça seu CD de música favorito enquanto você joga. Aperte a tecla T durante o jogo para ter a linha de comandos, onde você pode entrar com comandos e códigos de ajuda. Os seguintes comandos se aplicam ao controle de CD.

<b>cd on</b>	Permite o sistema de CD de música após o comando "cd off".
<b>cd off</b>	Desliga o sistema de CD de música.
<b>cd reset</b>	Reinicia o CD de música. Isso é útil quando você troca de CD ou coloca o CD após o início do jogo.
<b>cd play &lt;número da música&gt;</b>	Toca uma música específica uma vez. <b>cd loop &lt;número da música&gt;</b> Toca a música escolhida repetidamente até que ela seja manualmente parada ou outra música comece.
<b>cd stop</b>	Pára a música que está tocando no momento.
<b>cd resume</b>	Reinicia uma música que havia sido parada.
<b>cd eject</b>	Ejeta o CD para aparelhos que não têm o botão de ejetar manual).
<b>cd remap</b>	Permite que você especifique a ordem em que as músicas são tocadas.
<b>&lt;música 1&gt;</b>	
<b>&lt;música 2&gt; &lt;etc&gt;</b>	

16



### 1. Katana/Punhos de Fúria (Tecla 1 muda os modos):

Modo 1: O Katana é uma arma poderosa que pode cortar inteiramente os ninjas mais baixos.

Modo 2: Você pode também usar suas poderosas técnicas de luta a uma distância pequena para socar seus inimigos até a morte.



### 2. Shuriken (tecla 2):

Pequenas "estrelas" que você joga contra inimigos. Você joga três de cada vez, portanto você deve estar portando pelo menos três para poder usá-las.



### 3. Revólver - Escopeta de quatro canos (Tecla 3 muda os modos):

Modo 1: Você dispara um tiro concentrado por um cano que irá derrubar seu inimigo.

Modo 2: Você atira por quatro canos com um tiro mais espalhado.



### 4. UZI (tecla 4):

Armado com sua metralhadora de alta velocidade, você se torna ainda mais mortal que antes. Se você apanhar uma segunda UZI, você pode usar as duas ao mesmo tempo.



### 5. Lança Foguete (tecla 5 troca os modos):

Modo 1 (modo normal): Você atira foguetes explosivos.

Modo2 (Necessário Cartão de míssil termoguiado): Seus próximos cinco foguetes são termoguiados.

Modo 3 (bomba nuclear necessária): Após uma pequena contagem regressiva, atire e procure abrigo...ou você irá brilhar.





### 6. Lança Granada (tecla 6):

Lança uma concha explosiva de 40 mm que pinga antes de explodir. É ideal para matar em lugares de difícil acesso como ao redor de esquinas ou saliências.



### 7. Minas Grudentas (tecla 7):

Talvez a mais invisível arma no arsenal de Lo Wang, este pequeno explosivo é rodeado por espinhos pontudos, possibilitando-os a grudarem a quase qualquer superfície. Após armada, a bomba será detonada quando seus sensores de movimento detectarem algo por perto.



### 8. Revólver Trilho (tecla 8):

Uma arma ultra secreta e ainda confidencial, o revólver Trilho pode atirar um pedaço de metal a aproximadamente a velocidade da luz, propulsionado por um campo magnético.



### 9. Cabeça do Guardiã (tecla 9 troca os modos):

Com três modos de fogo, todos atirando fogo, essa arma é devastadora quando nas mãos certas.



### 10. Coração de Estripador (tecla 0):

Esmagando este ítem ensangüentado, convocará uma versão "zumbi" de Lo Wang, que matará em pouco tempo.



**Abelhas:** Esses superdesenvolvidos insetos amarelos farão danos pequenos, mas cuidado com um bando deles. Eles são extremamente rápidos e com movimentos desordenados, fazendo deles difíceis de atingir, enquanto eles continuamente picam sua energia.



**Coelhos:** Você poderá encontrar uma dessas criaturas fofinhas pelo caminho. O que você fará com elas é de sua conta.



**Minas:** Existem várias minas no jogo que detonam quando próximas de você. Elas podem espirrar pontas, espirrar gases venenosos, explodirem, lançar granadas ou cegar você com a luminosidade.

## CHEFES/MINI CHEFES



**Deus Serpente:** Essa é uma malvada criação do próprio Zilla, com quatro braços e aspecto de cobra. Ele pode atirar devastadoras bolas de energia de seus olhos, e quando atacado, lançarão um círculo de cabeças amaldiçoadas. Essas cabeças se lançaram em você para proteger seu mestre. Esteja muito preparado para a batalha quando você encontrar o Deus Serpente.



**Sumo:** Esse gigante pesadelo de um lutador de sumo irá encontrá-lo com uma vingança. Sua massa sozinha causa estrago quando ele pisa no chão, enviando ondas de choque em sua direção. Ele pode também enviar cabeças amaldiçoadas em sua direção com um poderoso bater de palmas. Esses caras são muito durões e guardam uma surpresa ou duas para você.



**Coolie Fantasma:** Não satisfeitos após atacá-lo uma vez, alguns tipos de coolie enviarão um espectro de fantasma que fará seu último sacrifício. Essas aparições flutuam dando tudo para ter pedaços ensanguentados de você.



**Estripador:** Grande monstro com aspecto de Gorila. Pulam ao seu redor, podem subir em paredes sobre você, esperando para cair a qualquer momento. Ou eles avançam sobre você em grande velocidade e começam a arrancar sua carne. Arrancará seu coração se você o deixar chegar muito perto.



**Estripadores Bebês:** Esses são uma versão menor e mais rápida de seus pais, mas eles ainda cospem uma gosma verde e são muito famintos.



**Guardiões:** Essas bestas são difíceis de matar e usam uma espada de curto alcance, trocando para bolas de fogo quando estão mais distantes. Nota: às vezes, após matar um, você pode pegar sua cabeça decapitada e usá-la como arma.



**Ninja Fêmea:** Essas guerreiras carregam arcos e flechas mortais, e você se achará abaixando de tiros a longa distância. Quando chegarem mais perto, elas atiram minas grudentas contra você, tornando mais difícil ficar estável. Trate essas damas com respeito.



**Koi:** Essas criaturas das profundezas à distância parecem simples peixes até que você se aproxime e note as fileiras e mais fileiras de dentes afiados. Sozinhos eles oferecem pouco perigo, mas se você cruzar com um cardume, é melhor correr para terra firme.

## ÍTEMS

Esses itens são usados imediatamente após o toco e não podem ser guardados para uso posterior.



**Escudo:** O escudo vermelho adiciona 100% de proteção; o cinza adiciona 50%.



**Biscoito da Sorte:** Não só vem com um pequeno bilhete dentro, mas também dá a Lo Wang um aumento em 50% da energia, até um máximo de 200%.



**Pequeno Kit Médico:** Essa pequena descoberta adiciona 20% à energia de Lo Wang até um máximo de 100%.



**Cartão de míssil termoguiado:** Esta pequena placa de circuitos permite que seus próximos 5 foguetes sejam termoguiados (para o uso com o Lança Foguete).



**Bomba Nuclear:** uma vez encontrada e detonada, causará um nível de destruição que somente os inimigos mais fortes sobreviverão. Todos os outros serão vaporizados (para o uso com o lança foguete).



**Chaves:** Você achará chaves antigas e modernas que o ajudarão a passar de fase.



## ITENS DO INVENTÁRIO

Diferentemente dos outros itens, os itens do inventário são guardados até que você os selecione. Eles são acessados ou por teclas específicas (listadas abaixo) ou pelo sistema do inventário de teclas “[” ou “]”, que selecionam um dos seus itens. Aperte ENTER para definir um item.



**Bomba de Gás** (Aperte **G**): Uma vez solta, ela temporariamente emite uma corrente de fumaça inibidora. Esta é uma boa forma de limpar uma sala cheia de monstros ou de bloquear um item crítico no jogo coletivo.



**Bomba de Fumaça** (Aperte **S**): Deixa você invisível durante alguns segundos. Durante esse tempo você pode despachar monstros mais facilmente.



**Bomba Luminosa** (Aperte **F**): Cega seus inimigos próximos durante alguns segundos, e enquanto eles estão sob o efeito, você pode escapar ou acabar com eles.



**Espinhos** (Aperte **C**): Pequenas pontas metálicas. Você as joga no chão e elas ficam lá. Se alguém pisar nelas será enfraquecido e irá chorar de dor.



**Óculos de Visão Infra Vermelha** (Aperte **N**): Estes óculos enviados pelo governo podem iluminar elementos com vida nas regiões mais escuras. É melhor guardar esses para as partes mais escuras de sua aventura.



**Kit Médico Grande** (Aperte **M**): Um kit médico portátil, carregando um máximo de 100% de adição à energia. Quando você estiver com a energia baixa, você pode selecionar este item para trazer sua energia para cima novamente.



**Estojo de Ferramentas:** Permite que você concerte veículos quebrados como tanques e outras máquinas que você encontrar quebrados durante o caminho. Você pode ativar o estojo apertando **SPACE/OPEN** no painel de controle de um veículo quebrado (geralmente indicado por fumaça).

## INIMIGOS/PERIGOS



**Ninja Marrom:** Pode fazer todas as ações de um jogador (escalar, abaixar, esconder-se atrás de caixas). Dispara com uma UZI e joga “estrelas”. Irá cometer suicídio por falta de honra.

**Ninja Vermelho:** Pode fazer tudo que seus companheiros marrons podem além de lançar pequenos foguetes em você.

**Ninja Verde:** Dispara com uma UZI ou dois tipos de gás mágico. Pode usar uma bomba luminosa contra você e está sempre parcialmente invisível até que morra.

**Ninja Laranja:** Têm a habilidade adicional de lançar foguetes termoguiaados em você e são mais fortes que o normal.

**Ninja Cinza:** Têm a habilidade de lançar granadas contra você e são mais fortes que o normal.

**Shadow Ninja:** O mais poderoso do bando, este Ninja usa técnicas antigas para manter-se quase invisível. Ele pode o atacar com dois tipos diferentes de gás mágico, ou usar bombas luminosas contra você.



**Coolie:** Anda com uma caixa de explosivos. Não causa muito perigo de longe, mas se ele chegar perto, ele explode causando danos graves.