

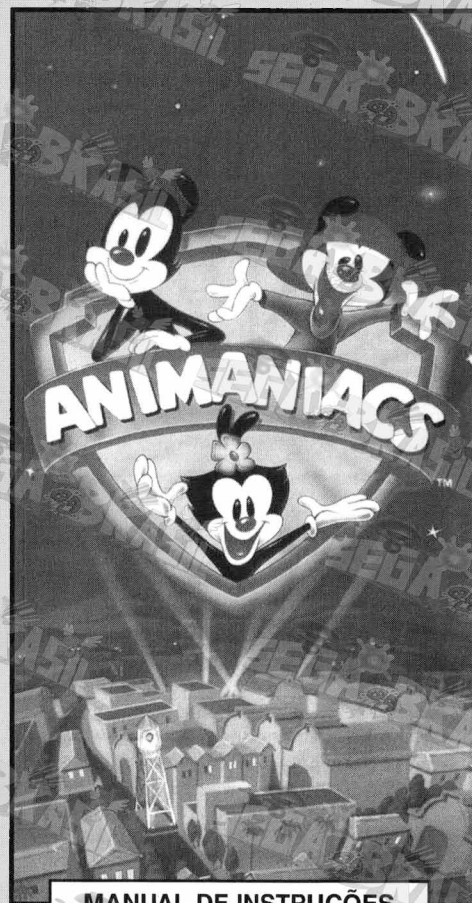
TECTOY

PRODUZIDO
NA ZONA FRANCA
DE MANAUS

CONHEÇA A AMAZÔNIA

MEGA DRIVE[®]

SEGA



MANUAL DE INSTRUÇÕES

TECTOY

ATENÇÃO

Por favor, leia o aviso abaixo antes de jogar seu vídeo game ou antes de permitir que seus filhos comecem a jogar.

Existe um tipo raro de epilepsia, denominado fotossensível, que pode ser estimulado por variações luminosas intermitentes, alteração de luz da tela de televisão, computador, luz estroboscópica ou raios de sol passando através de folhas e galhos de árvores. A epilepsia é uma doença que pode ou não estar manifestada. Por isso, para minimizar qualquer risco, pedimos que tome as precauções abaixo:

Antes de Usar:

- Se você ou alguém de sua família já teve algum tipo de epilepsia ou perda de sentidos quando exposto a variações luminosas, consulte seu médico antes de jogar.
- Sente-se no mínimo a 2,5 metros da tela da televisão.
- Se você estiver cansado ou tiver dormido pouco, descanse e só volte a jogar quando estiver completamente recuperado.
- Tenha certeza de que o quarto em que você está jogando é bem iluminado.
- Utilize a menor tela de televisão possível para jogar (de preferência 14 polegadas)

Durante o Jogo:

- Descanse pelo menos 10 minutos por hora quando você estiver jogando vídeo game.
- Os pais devem supervisionar os filhos no uso do vídeo game. Se você ou seus filhos sentirem alguns sintomas como vertigem, visão alterada, contrações nos músculos ou olhos, perda de consciência, desorientação, qualquer movimento involuntário ou convulsões, pare de jogar imediatamente e consulte seu médico.

TEC TOY

CERTIFICADO DE GARANTIA

Este produto é garantido contra defeitos de fabricação pelo prazo de 6 (seis) meses, contados a partir da data de sua compra. Este período de garantia é composto de:

- a) 90 dias de acordo com o código de defesa do consumidor.
- b) 90 dias de garantia adicional oferecida ao consumidor.

Em caso de defeito, dirija-se a um posto de Assistência Técnica Autorizada da TEC TOY munido deste certificado e da nota fiscal comprobatória da compra, para obter os serviços de reparo gratuito e a reposição de peças, cobertos por esta garantia.

A presente garantia, contudo, não cobre: defeitos originados por uso e/ou instalação em desacordo com as informações contidas no manual de instruções, uso não doméstico, tentativa de violação do produto, consertos por pessoas não autorizadas, serviços de instalação ou ajustes, fretes de envio e/ou retorno a uma assistência técnica autorizada TEC TOY, danos por acidentes ou maus tratos tais como: queda, batida, descarga elétrica atmosférica, ligação em rede elétrica imprópria ou sujeita a variações excessivas.

Em caso de troca do produto, o prazo válido de garantia continua sendo o do primeiro aparelho, de acordo com a nota fiscal de compra pelo primeiro proprietário.

Não estão cobertos pela garantia adicional, cabos de força e cabos de conexões tais como: cabos de joystick, cabos de conexão a TVs e videocassetes, cabos de conexão a outros acessórios e periféricos.

Estão incluídas na garantia, peças (e respectiva mão-de-obra) que por sua natureza desgastam-se com o uso, desde que o desgaste impeça o funcionamento do produto.

TEC TOY

Nºco0341420392

PRODUZIDO NA ZONA FRANCA DE MANAUS

TEC TOY INDÚSTRIA DE BRINQUEDOS S.A.

Estrada Torquato Tapajós, 5408 - Bairro Flores

Manaus - AM - CEP 69048-660 - Indústria Brasileira

CENTRAL DE ATENDIMENTO AO CONSUMIDOR

Av. Jabaquara, 1799 - São Paulo - SP

CEP 04045-003 - Tel. (011) 5071-1331



Dr. Scratchsniff

O conselheiro da Warner Bros..



A Enfermeira

A enfermeira da Warner Bros..

Marita e Flavio, os Hipopótamos

Um casal de hipopótamos yuppies com o "maior hip".



Rita e Runt

Gata e cachorro sem casa. Desde que os dois estiveram à procura de um lar doce lar, eles se tornaram inseparáveis.

CUIDADOS COM O SEU CARTUCHO

- Não danifique ou molhe o seu cartucho.
- Não o deixe exposto à luz direta do Sol ou próximo à qualquer outra fonte de calor.
- Dê uma pausa durante jogos muito longos para que você e o cartucho Mega Drive possam descansar.

Konami® é uma marca registrada de Konami Co., Ltd. Animaniacs™, personagens, nomes e todos os elementos relacionados são marcas de Warner Bros. Todos os direitos reservados.

IMPORTANTE

Escolha a alternativa correta:

Qual é a sua forma preferida de lazer?

- (a) Jogar video games
- (b) Praticar esportes
- (c) Curtir a Natureza
- (d) Todas as anteriores
- (e) Nenhuma das anteriores

Se você escolheu a alternativa (a), parabéns!! Você tem em suas mãos um dos mais modernos equipamentos de entretenimento eletrônico de todo o mundo, o que em outras palavras, significa diversão garantida por muito tempo.

Se você escolheu a alternativa (b), parabéns!! A prática de esportes é fundamental para evitar o surgimento de uma série de problemas que podem comprometer a saúde do seu corpo.

Se você escolheu a alternativa (c), parabéns!! A Natureza é a única fonte de vida que nós temos, e sua devastação indiscriminada prejudica todo e qualquer ser vivo em nosso planeta.

Se você escolheu a alternativa (d), merece um triplo parabéns!! Você realmente sabe levar a vida de uma maneira inteligente. Consegue se divertir, não se esquece do lado físico e se preocupa com o bem-estar geral. Nota 10 para você!!

E finalmente, se você escolheu a alternativa (e)... você não deve ser deste planeta!!

Este teste é apenas uma maneira que nós encontramos para dizer a você que além de jogar vídeo game, é essencial saber dividir seu tempo livre com outras atividades que também são muito importantes para você e para aqueles que estão à sua volta.

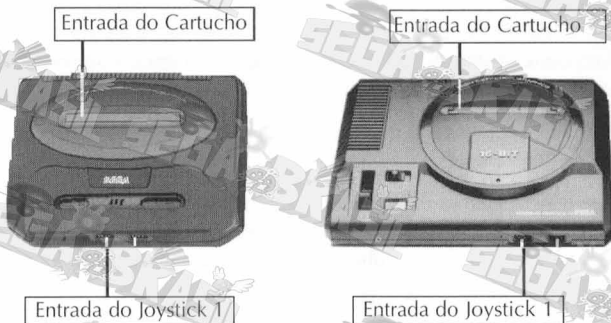
Detone o seu Video Game, Pratique Esportes e Proteja a Natureza!

Mostre que você realmente é uma fera!

COMO COLOCAR O CARTUCHO NO MEGA DRIVE

1. Certifique-se de que o Mega Drive está desligado. Conecte o joystick 1.
2. Coloque o cartucho ANIMANIACS no console (veja figura), conforme explica o manual do Mega Drive.
3. Ligue o MEGA DRIVE. Se nada aparecer na tela, desligue o aparelho e verifique se o cartucho está bem colocado. Depois ligue-o novamente.
4. ANIMANIACS pode ser jogado por um jogador.

IMPORTANTE: Jamais coloque ou retire o cartucho, enquanto o Mega Drive estiver ligado!



Estrela:

Apanhe essas para ganhar pontos extras. Colete 100 estrelas para ganhar uma nova vida.

Cronômetro:

O tempo restante é aumentado.

Restaurador de Energia (Comida):

A energia dos Animaniacs é restaurada.

OUTROS PERSONAGENS



Pinky e O Cérebro

Ratos experimentais que gastam seus dias pensando em formas de conquistar o mundo.



Ralph

O guarda de segurança da Warner. Ele aparece em todos os lugares para tentar aprisionar os irmãos Warner.



As Boas Penas

Três pombas – Pesto, Bobby e Squit.

Mindy e Buttons

Mindy é uma precavida garota de 4 anos e Buttons seu fiel cachorro que está sempre a salvando de calamidades.



**Fase 3:**

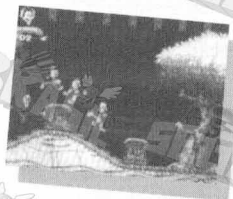
Lembra do À La Mode

Item de Objetivo: O distintivo de Jetho Anderson

Fase 4:

Gritar ou não Gritar

Item de Objetivo: A máscara de Janus

**Fase 5:**

Era uma vez um Homem Chamado Oscar

Item de Objetivo: A estátua Felix

Final:

Pinky e O Cérebro Conquistam o Mundo!

Itens de Objetivo: Suas coisas!!

**ITENS**

1-UP: Mais um Animaniac é adicionado.

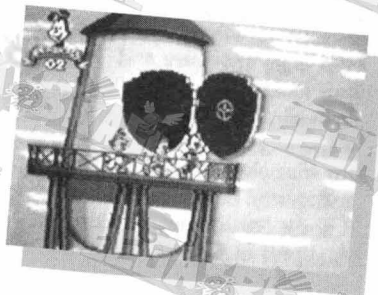
NOSSA HISTÓRIA COMEÇA...

na década de 30, um período considerado por muitos como os anos dourados dos desenhos animados. Muitos estúdios em Hollywood estavam bombeando rolos e rolos de novos desenhos. Durante essa época, um dos mais excêntricos e dotados animadores da Warner Bros. criou os irmãos Warner e a irmã Warner – especificamente, Yakko, Wakko e Dot.

No início porém, esses foram considerados muito trapalhões, muito selvagens e simplesmente muito bobos para serem soltos em público sem suspeitas. Seu gênio cômico era muito a frente de seu tempo. Após de reuniões secretas, os diretores, vice presidente, chefe executivo, gerentes, e outras pessoas importantes do estúdio decidiram trancá-los imediatamente na torre de água.

Eles permaneceram presos naquela torre de água por mais de sessenta anos, quando eles escaparam! Assim que eles escaparam, os irmão Warner e sua irmã começaram a se divertir causando estrago aos cenários de filmes por todo o estúdio.

Um dia eles acharam algo ainda mais divertido para ser feito. Eles decidiram coletar vários itens usados nos filmes da Warner Bros. e inauguram sua própria loja de “cultura hip pop”. Junte-se a eles agora enquanto eles buscam o “sonho de suas vidas”.



QUEM SÃO OS ANIMANIACS?

Ainda bem que você perguntou! Aqui está uma breve descrição desse amável trio...

Yakko

Ele é um líder nato, que fala rápido e é um irmão mais velho ideal. Yakko lidera os Animaniacs em aventura após aventura. Seu vigor e modo de ser fazem dele um espelho do lunático que vive dentro de todos nós. Yakko é visto aqui em uma transada calça bege. Boa para cruzeiros tropicais e para caçar enfermeiras...e um bom lugar para ele guardar sua bola de paddle.



Wakko

O irmão mais novo. Ele tem uma energia ilimitada e um apetite por travessuras – e por qualquer outra coisa que ele possa colocar dentro da boca! Suas brincadeiras malucas são capazes de tudo, menos fazer os diretores dos estúdios felizes. Wakko é facilmente reconhecido pelo seu boné vermelho, seu sotaque, e sua enorme marreta!



Dot: Paquera.

Tira os personagens do caminho dos Animaniacs através do charme.

Aperte o **botão A** para assoprar um beijo.



As ações de cada personagem têm outros efeitos além destes, portanto experimente-os você mesmo.

FASES

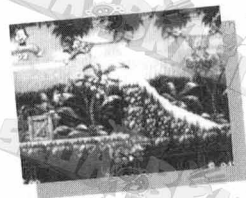
Selecione qualquer entre as fases 1 à 4 de dentro da tela de seleção de fase.



Fase 1:

A aventura de Dirk Rugged VII

Item de Objetivo: O chapéu de Dirk Rugged



Fase 2:

Caminhões Espaciais

Item de Objetivo: O capacete de Dume Rayder



Botão de direções: movimentar os personagens



Botão Início: pausa o jogo

Botão C: Muda os personagens

Botão B: Pula

Botão A: Ação

AÇÕES BÁSICAS DOS PERSONAGENS

Yakko: Empurra e puxa caixas de madeira movimentáveis.

Aperte o **botão A** para ataque de bola.

- Empurrar

Use o botão de direções para empurrar na direção desejada.

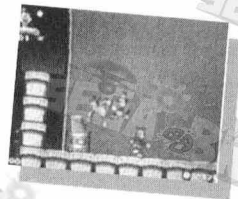
- Puxar

Aperte e segure o **botão A** + o botão de direções para puxar o objeto na direção desejada. (Você deve estar próximo ao objeto para realizar essa função)

Wakko: Bate com um martelo.

Destrói blocos.

- A batida inverte e faz oscilar. Aperte o **botão A** para bater com o martelo.



Dot

Ela é uma fofura. Realmente. Se você não acreditar em nós, então pergunte-a...ela estará feliz em lhe responder. Ela tem o espírito atrevido e um senso de humor peculiar. Ela despertará qualquer um com um rápido beijo e um grande abraço. Seu namorado dos sonhos é um certo Sr. Máquina Mortífera...se ela conseguir agarrá-lo.



JOGANDO O JOGO

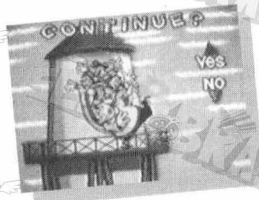
Use cada uma das habilidades dos irmãos Warner para avançar pelas fases do jogo. Um jogador joga como um dos três principais personagens e os outros dois o acompanham. O jogador (você) pode alternar entre os três personagens dependendo da armadilha para ser evitada...ou conquistada.

Cada fase é dividida em várias sessões. Você resolve enigmas e evita armadilhas para passar por cada fase e avançar para a próxima.

O estrago em cada personagem é exibido no rosto do personagem em jogo. Um personagem perde uma vida quando cai para fora da tela ou está muito ferido para continuar.

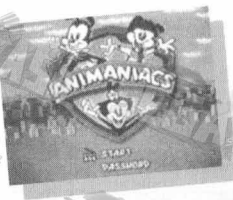
Se você tiver vidas restantes, seu personagem deve recomeçar do início daquela sessão.

Quando não houverem mais vidas restantes, o jogo está terminado e o jogador pode selecionar "Yes" ou "No" na tela de Continue.



INICIANDO O JOGO

Aperte **Botão Início** para pular a abertura e ir direto à tela título. Use as direções para selecionar a opção que você deseja: Start, Password ou Options.



Start

Após a demonstração de abertura, o modo de treino se inicia. Isto é seguido pela tela de seleção de fase. (Você pode treinar as técnicas individuais de Yakko, Wakko ou Dot durante o modo de treino)

Password

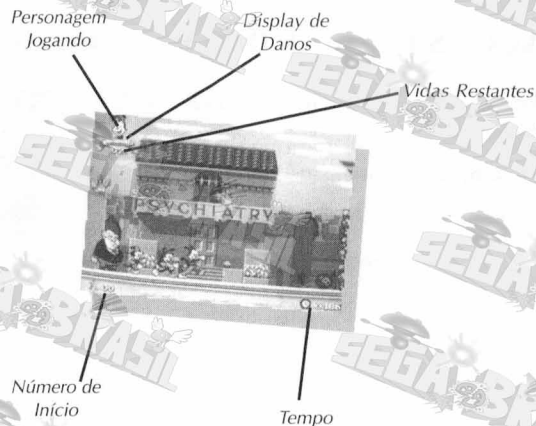
Escreva a senha que aparece ao final de cada fase completada para recomençar o jogo a partir daquela fase.

Options

Você pode mudar a configuração do jogo de dentro dessa tela. A seguir estão os itens que você pode mudar:

- **Level (fase):** Mude o nível de dificuldade do jogo. (O número de vidas restantes varia de acordo com o nível de dificuldade.): Easy (fácil)5, Normal 3 ou Hard (difícil) 1.
- **Control (controle):** Mude as funções dos botões A, B e C do joystick.
- **Sound Mode (modo de som):** Você pode selecionar Estéreo ou Mono.
- **Exit (Sair):** Você sairá da tela de opções.

ASSUMA O CONTROLE



Este é um jogo individual.

Você pode mudar as funções dos botões na tela de opções.